

**UCHWAŁA NR VII/72/2024  
RADY GMINY FABIANKI  
z dnia 29 października 2024 r.**

**w sprawie przyjęcia Gminnego Programu Opieki nad Zabytkami dla Gminy Fabianki na lata 2024 – 2027**

Na podstawie art. 18 ust. 2 pkt 15 ustawy z dnia 8 marca 1990 r. o samorządzie gminnym (t.j.: Dz. U. z 2024 r. poz. 1465) oraz art. 87 ust. 3 ustawy z dnia 23 lipca 2003 r. o ochronie zabytków i opiece nad zabytkami (t.j.: Dz. U. z 2024 r. poz. 1292) **Rada Gminy uchwala, co następuje:**

§ 1. Przyjmuje się Gminny Program Opieki nad Zabytkami dla Gminy Fabianki na lata 2024 – 2027, w brzmieniu stanowiącym załącznik do niniejszej uchwały.

§ 2. Wykonanie uchwały powierza się Wójtowi Gminy Fabianki.

§ 3. Uchwała wchodzi w życie po upływie 14 dni od dnia ogłoszenia w Dzienniku Urzędowym Województwa Kujawsko – Pomorskiego.

Przewodniczący Rady Gminy  
Fabianki

**Krzysztof Górecki**

Załącznik do uchwały Nr VII/72/2024  
Rady Gminy Fabianki  
z dnia 29 października 2024 r.



## **Program Opieki nad Zabytkami dla Gminy Fabianki na lata 2024-2027**

**Fabianki 2024**



**Zamawiający:**  
Gmina Fabianki  
Fabianki 4  
87-811 Fabianki



**Wykonawca:**  
Westmor Consulting Urszula Wódkowska  
Biuro: ul. Królewiecka 27, 87-800 Włocławek  
Siedziba: ul. 1 Maja 1A, 87-704 Bądkowo

Zespół autorów pod kierownictwem  
Karoliny Drzewieckiej – Kierownika Projektu:  
Joanna Kaszubska – Konsultant  
Mateusz Grzelak – Analityk

## Spis treści

Spis treści.....	3
1. Wstęp.....	4
2. Podstawa prawna opracowania programu opieki nad zabytkami.....	5
3. Uwarunkowania prawne ochrony i opieki nad zabytkami w Polsce.....	6
4. Uwarunkowania zewnętrzne ochrony dziedzictwa kulturowego.....	7
4.1. Strategiczne cele polityki państwa w zakresie ochrony zabytków i opieki nad zabytkami.....	7
4.2. Relacje programu opieki nad zabytkami z dokumentami wykonanymi na poziomie województwa i powiatu.....	9
5. Uwarunkowania wewnętrzne ochrony dziedzictwa kulturowego.....	12
5.1. Relacje gminnego programu opieki nad zabytkami z dokumentami wykonanymi na poziomie Gminy (analiza dokumentów programowych gminy).....	12
5.2. Charakterystyka zasobów i analiza stanu dziedzictwa i krajobrazu kulturowego Gminy.....	23
5.2.1. Zarys historii obszaru Gminy.....	24
5.2.2. Krajobraz kulturowy.....	26
5.2.3. Zabytki nieruchome.....	31
5.2.4. Zabytki ruchome.....	31
5.2.5. Zabytki archeologiczne.....	32
5.2.6. Zabytki w zbiorach muzealnych i innych.....	34
5.2.7. Dziedzictwo niematerialne.....	34
5.3. Zabytki objęte prawnymi formami ochrony.....	35
5.4. Zabytki w gminnej ewidencji zabytków.....	37
5.4.1 Stan zachowania zabytków znajdujących się Gminnej Ewidencji Zabytków.....	39
5.5. Zabytki o najwyższym znaczeniu dla Gminy.....	40
6. Ocena stanu dziedzictwa kulturowego – analiza szans i zagrożeń.....	49
7. Założenia programowe.....	50
7.1. Priorytety programu opieki nad zabytkami.....	50
7.2. Kierunki działań i zadania programu opieki.....	50
8. Instrumentarium realizacji programu opieki nad zabytkami.....	53
9. Zasady oceny realizacji programu opieki nad zabytkami.....	53
10. Źródła finansowania programu opieki nad zabytkami.....	54
11. Załączniki.....	57
Spis tabel i rysunków.....	70
Spis załączników.....	70

## 1. Wstęp

Dziedzictwo kulturowe stanowi dorobek materialny i duchowy poprzednich pokoleń, a także dorobek czasów współczesnych. Jest to wartość materialna i niematerialna określająca nasze pochodzenie i kulturę. Na dorobek ten składają się zarówno elementy przyrodnicze, jak również wytwory i osiągnięcia cywilizacyjne ludzkości, m.in. w zakresie nauki, sztuki, architektury czy techniki. Elementem dziedzictwa kulturowego są zabytki, w tym: zabytki ruchome, zabytki nieruchome oraz zabytki archeologiczne. Są one nie tylko cennym źródłem informacji nt. życia naszych przodków, ale również ważnym elementem rozwoju społeczno-gospodarczego, bowiem bogate i różnorodne dziedzictwo kulturowe stanowi istotną dla rozwoju lokalnych samorządów atrakcję turystyczną. Dziedzictwo kulturowe jest zatem fundamentem tożsamości danej społeczności, dlatego ważna jest jego ochrona w celu zachowania tego dorobku dla przyszłych pokoleń.

Obowiązek sporządzenia programu opieki nad zabytkami wynika z ustawy o ochronie zabytków i opiece nad zabytkami. Przyjęty w formie uchwały program stanowi element polityki samorządowej i służy podejmowaniu działań w zakresie inicjowania, wspierania oraz koordynowania prac z dziedziny ochrony zabytków i krajobrazu kulturowego, a także promowania dziedzictwa kulturowego. Powinien być narzędziem mającym na celu eksponowanie walorów krajobrazu kulturowego, jak również wykorzystanie dorobku kulturowego na cele społeczne, gospodarcze i edukacyjne. Głównym odbiorcą programu jest lokalna społeczność, w tym właściciele i użytkownicy obiektów zabytkowych, ale także wszyscy mieszkańcy danej jednostki samorządu terytorialnego, którzy poprzez swoją działalność, wpływają na zachowanie i pielęgnowanie dziedzictwa kulturowego danego obszaru.

Celem opracowania **Programu opieki nad zabytkami dla Gminy Fabianki na lata 2024-2027** jest dążenie do poprawy stanu zasobów lokalnego dziedzictwa kulturowego, a przez to zachowanie piękna krajobrazu kulturowego. Program ma pomóc w aktywnym zarządzaniu zasobem stanowiącym dziedzictwo kulturowe gminy. Wskazane w Programie działania są skierowane na poprawę stanu zabytków oraz zwiększenie dostępności dla mieszkańców i turystów. Głównymi odbiorcami niniejszego dokumentu są mieszkańcy gminy, którzy bezpośrednio odczuwają efekty jego wdrażania. Poprzez działania edukacyjne, realizacja Programu może budzić w lokalnej społeczności świadomość wspólnoty kulturowej, roli i znaczenia lokalnych wartości. Wspólna dbałość o zachowanie wartości kulturowych wzmacnia poczucie tożsamości oraz zacieśnia procesy integracyjne w społeczności lokalnej.

Reasumując, przedmiotem niniejszego opracowania jest dziedzictwo kulturowe w granicach administracyjnych gminy, a celem jest określenie zasadniczych kierunków działań i zadań na rzecz ochrony i opieki nad zabytkami.

## **2. Podstawa prawna opracowania programu opieki nad zabytkami**

Podstawą prawną ochrony dziedzictwa kulturowego w Polsce i opracowania programu opieki nad zabytkami jest ustawa z dnia 23 lipca 2003 r. o ochronie zabytków i opiece nad zabytkami (Dz.U. 2022 poz. 840 ze zm.). Ustawa określa przedmiot, zakres i formy ochrony zabytków oraz opieki nad nimi, zasady tworzenia krajowego programu ochrony zabytków i opieki nad zabytkami oraz finansowania prac konserwatorskich, restauratorskich i robót budowlanych przy zabytkach, a także organizację organów ochrony zabytków.

Ustawa wprowadza obowiązek sporządzania programów przez samorządy, zarówno na szczeblu wojewódzkim, powiatowym, jak i gminnym. W myśl art. 87 ustawy, programy opieki nad zabytkami opracowywane są na 4 lata i mają na celu w szczególności:

1. uwzględnianie uwarunkowań ochrony zabytków, w tym krajobrazu kulturowego i dziedzictwa archeologicznego, łącznie z uwarunkowaniami ochrony przyrody i równowagi ekologicznej;
2. zahamowanie procesów degradacji zabytków i doprowadzenie do poprawy stanu ich zachowania;
3. wyeksponowanie poszczególnych zabytków oraz walorów krajobrazu kulturowego;
4. podejmowanie działań zwiększających atrakcyjność zabytków dla potrzeb społecznych, turystycznych i edukacyjnych oraz wspieranie inicjatyw sprzyjających wzrostowi środków finansowych na opiekę nad zabytkami;
5. określenie warunków współpracy z właścicielami zabytków, eliminujących sytuacje konfliktowe związane z wykorzystaniem tych zabytków;
6. podejmowanie przedsięwzięć umożliwiających tworzenie miejsc pracy związanych z opieką nad zabytkami.

Wojewódzki, powiatowy i gminny program opieki nad zabytkami przyjmuje odpowiednio sejmik województwa, rada powiatu i rada gminy, po uzyskaniu opinii wojewódzkiego konserwatora zabytków. Z realizacji programu zarząd województwa, powiatu lub wójt (burmistrz, prezydent miasta) co 2 lata sporządza sprawozdanie, które przedstawia odpowiednio sejmikowi województwa, radzie powiatu lub radzie gminy. Kolejne sporządzane programy opieki powinny uwzględniać pojawiające się nowe uwarunkowania prawne i administracyjne, zmieniające się warunki społeczne, gospodarcze i kulturowe, nowe kryteria oceny i aktualny stan zachowania zasobu oraz prowadzone okresowo oceny efektów wdrażania obowiązującego programu.

W poprzednich latach gmina nie posiadała obowiązującego Programu opieki nad zabytkami dla Gminy Fabianki. Gmina opiekę nad zabytkami realizowała przede wszystkim w formie działań z zakresu utrzymania i eksploatacji obiektów zabytkowych i kulturowych oraz

popularyzacji wiedzy, edukacji, historii i dziedzictwa kulturowego najbliższego regionu wśród mieszkańców i turystów.

### **3. Uwarunkowania prawne ochrony i opieki nad zabytkami w Polsce**

Zabytki w Polsce objęte zostały ochroną zadeklarowaną jako konstytucyjny obowiązek państwa i każdego obywatela. Art. 5 Konstytucji RP brzmi: *„Rzeczpospolita Polska strzeże niepodległości i nienaruszalności swojego terytorium, zapewnia wolności i prawa człowieka i obywatela oraz bezpieczeństwo obywateli, strzeże dziedzictwa narodowego oraz zapewnia ochronę środowiska, kierując się zasadą zrównoważonego rozwoju”*. Zaś w art. 6 ust.1 Konstytucji RP czytamy: *„Rzeczpospolita Polska stwarza warunki upowszechniania i równego dostępu do dóbr kultury, będącej źródłem tożsamości narodu polskiego, jego trwania i rozwoju”*. Natomiast art. 86 Konstytucji RP wskazuje, że *„każdy jest obowiązany do dbałości o stan środowiska i ponosi odpowiedzialność za spowodowane przez siebie jego pogorszenie”*.

Głównym aktem prawnym regulującym zasady ochrony i opieki nad zabytkami w Polsce jest wspomniana ustawa z dnia 23 lipca 2003 r. o ochronie zabytków i opiece nad zabytkami (Dz.U. 2022 poz. 840 ze zm.). Ustawa określa m.in. przedmiot, zakres i formy ochrony zabytków oraz opieki nad nimi. Zgodnie z art. 3 ww. ustawy zabytek to *„nieruchomość lub rzecz ruchoma, ich części lub zespoły, będące dziełem człowieka lub związane z jego działalnością i stanowiące świadectwo minionej epoki bądź zdarzenia, których zachowanie leży w interesie społecznym ze względu na posiadaną wartość historyczną, artystyczną lub naukową”*. Zabytki dzielą się na trzy zasadnicze grupy:

- zabytki nieruchome – nieruchomość, jej część lub zespół nieruchomości;
- zabytki ruchome – rzecz ruchoma, jej część lub zespół rzeczy ruchomych;
- zabytki archeologiczne – zabytki nieruchome, będące powierzchnią, podziemną lub podwodną pozostałością egzystencji i działalności człowieka, złożone z nawarstwień kulturowych i znajdujących się w nich wytworów bądź ich śladów albo zabytki ruchome, będące tym wytworem.

Wykonywanie zadań w zakresie kultury i ochrony zabytków jest ustawowym zadaniem samorządów. Zadania publiczne o charakterze ponadgminnym określa ustawa z dnia 8 marca 1990 r. o samorządzie gminnym (Dz.U. 2023 poz. 40 ze zm.).

Z punktu widzenia niniejszego opracowania istotne jest uwzględnienie innych uregulowań prawnych dotyczących ochrony zabytków i opieki nad zabytkami, które znajdują się w wielu obowiązujących ustawach, w tym w:

- ustawie z dnia 27 marca 2003 r. o planowaniu i zagospodarowaniu przestrzennym (Dz.U. 2023 poz. 977 ze zm.),
- ustawie z dnia 7 lipca 1994 r. – Prawo budowlane (Dz.U. 2023 poz. 682, ze zm.),
- ustawie z dnia 27 kwietnia 2001 r. – Prawo ochrony środowiska (Dz. U. 2024 poz. 54),
- ustawie z dnia 16 kwietnia 2004 r. o ochronie przyrody (Dz.U. 2023 poz. 1336 ze zm.),
- ustawie z dnia 21 sierpnia 1997 r. o gospodarce nieruchomościami (Dz.U. 2023 poz. 344, ze zm.),
- ustawie z dnia 25 października 1991 r. o organizowaniu i prowadzeniu działalności kulturalnej (Dz.U. 2024 poz. 87),
- ustawie z dnia 24 kwietnia 2003 r. o działalności pożytku publicznego i wolontariacie (Dz.U. 2023 poz. 571).

Zasady ochrony zabytków znajdujących się w muzeach i w bibliotekach zostały określone w:

- ustawie z dnia 21 listopada 1996 r. o muzeach (Dz.U. 2022 poz. 385),
- ustawie z dnia 27 czerwca 1997 r. o bibliotekach (Dz.U. 2022 poz. 2393).

Ochronę materiałów archiwalnych regulują przepisy ustawy z dnia 14 lipca 1983 r. o narodowym zasobie archiwalnym i archiwach (Dz.U. 2020 poz. 164, ze zm.).

## **4. Uwarunkowania zewnętrzne ochrony dziedzictwa kulturowego**

### **4.1. Strategiczne cele polityki państwa w zakresie ochrony zabytków i opieki nad zabytkami**

#### **Krajowy Program Ochrony Zabytków i Opieki nad Zabytkami na lata 2023 – 2026**

Krajowy Program Ochrony Zabytków i Opieki nad Zabytkami na lata 2023 – 2026 przyjęty został uchwałą Rady Ministrów nr 242 z dnia 8 grudnia 2023 r.

Celem programu jest zapewnienia efektywnej ochrony i opieki nad zabytkami poprzez m.in. ochronę i zarządzanie zabytkami o wyjątkowej wartości, podnoszenie wiedzy o zasobach zabytkowych kraju, cyfryzację i podniesienie jakości prowadzonych postępowań administracyjnych czy zwiększenie zastosowania nowych technologii. Dokument jest głównym dokumentem strategicznym niezbędnym do realizacji ochrony zabytków i opieki nad zabytkami.

Najważniejszymi celami programu są:

- Ochrona i zarządzanie zabytkami o wyjątkowej wartości poprzez m.in.:
  - model i system wartościowania zabytków;
  - plany zarządzania dla pomników historii;
  - wsparcie procesu tworzenia planów ochrony parków kulturowych;
  - system bezpieczeństwa zabytków;



- projektowanie konserwatorskie.
- Cyfryzacja i podniesienie jakości prowadzenia postępowań administracyjnych poprzez m.in.:
  - cyfryzację procesu inwestycyjno-budowlanego w zakresie ochrony zabytków;
  - opracowanie i realizację programu szkoleń specjalistycznych dla pracowników wojewódzkich urzędów ochrony zabytków.
- Zwiększenie zastosowania nowych technologii w ochronie zabytków poprzez m.in.:
  - wdrożenie i rozwój programu wsparcia zarządzania dziedzictwem archeologicznym (AZP+);
  - digitalizację i udostępnianie zasobu archiwalnego;
  - rozwój portalu zabytek.pl.
- Edukacja i podnoszenie świadomości społecznej wartości dziedzictwa kulturowego poprzez m.in.:
  - włączenie edukacji ochrony zabytków do programów nauczania w szkołach;
  - kampanie społeczno-edukacyjne dotyczące zagrożeń dla dziedzictwa kulturowego;
  - wsparcie merytoryczne służb mundurowych oraz organów wymiaru sprawiedliwości w sprawach dotyczących przestępczości przeciwko zabytkom.
- Wzmacnianie narzędzi ochrony zabytków wobec zmian klimatycznych poprzez m.in.:
  - wsparcie procesu tworzenia gminnych programów opieki nad zabytkami;
  - warsztaty konserwatorskie – praktyka prac konserwatorskich;
  - wzmacnianie kompetencji zawodów rzemieślniczych;
  - inwestycje w obiektach zabytkowych – szkolenia dla samorządów.

Cele Gminy Fabianki w zakresie ochrony dziedzictwa kulturowego są spójne z celami na szczeblu krajowym.

### **Strategia rozwoju kapitału społecznego (współdziałanie, kultura, kreatywność) 2030**

Dokument został przyjęty uchwałą nr 155 Rady Ministrów z dnia 27 października 2020 r. w sprawie przyjęcia "Strategii Rozwoju Kapitału Społecznego (współdziałanie, kultura, kreatywność) 2030"

Głównym celem Strategii jest wzrost jakości życia społecznego i kulturalnego Polaków. Realizacja celu głównego będzie odbywała się poprzez następujące cele szczegółowe oraz priorytety:

Cel szczegółowy 1 – Zwiększenie zaangażowania obywateli w życie publiczne.

- Priorytet 1.1. Usprawnienie mechanizmów wspierania i współpracy instytucji publicznych z obywatelami,

- Priorytet 1.2. Rozwój i wzmocnienie zorganizowanych form aktywności obywatelskiej.

Cel szczegółowy 2 – Wzmocnienie roli kultury w budowaniu tożsamości i postaw obywatelskich.

- Priorytet 2.1. Tworzenie warunków oraz budowanie kompetencji dla wzmocnienia uczestnictwa w kulturze,
- Priorytet 2.2. Ochrona dziedzictwa kulturowego oraz gromadzenie i zachowywanie dzieł kultury.
- Priorytet 2.3. Digitalizacja, cyfrowa rekonstrukcja i udostępnianie dóbr kultury.
- Priorytet 2.4. Umacnianie tożsamości i postaw obywatelskich przez kulturę.
- Priorytet 2.5. Wzmocnienie promocji kultury polskiej za granicą.

Cel szczegółowy 3 – Wzmocnienie rozwoju społeczno-gospodarczego kraju przez sektory kultury i kreatywne.

- Priorytet 3.1. Wzrost udziału sektorów kreatywnych w rozwoju gospodarczym kraju,
- Priorytet 3.2. Rozwój kompetencji zawodowych na potrzeby branż kreatywnych,
- Priorytet 3.3. Wzmocnienie potencjału kreatywnego społeczeństwa.

Założenia Programu Opieki nad Zabytkami dla Gminy Fabianki na lata 2024-2027 wpisują się w cele i założenia przyjęte w powyższym Programie, głównie poprzez realizację celu szczegółowego 2, odnoszącego się do wzmocnienia roli kultury.

#### **4.2. Relacje programu opieki nad zabytkami z dokumentami wykonanymi na poziomie województwa i powiatu**

##### **Strategia rozwoju województwa kujawsko-pomorskiego do 2030 roku – Strategia Przyspieszenia 2030+**

Strategia przyjęta została uchwałą nr XXVIII/399/20 Sejmiku Województwa Kujawsko-Pomorskiego z dnia 21 grudnia 2020 r.

Celem nadrzędnym Strategii jest „Jakość życia typowa dla wysokorozwiniętych regionów europejskich”.

Powyższy cel zamierza się osiągnąć poprzez koncentrację działań w czterech obszarach tematycznych rozwoju oraz realizacji celów określonych w ich ramach.

- Obszar Społeczeństwo:
  - Cel 1. Skuteczna edukacja,
  - Cel 2. Zdrowe, aktywne i zamożne społeczeństwo.
- Obszar Gospodarka:
  - Cel 3. Konkurencyjna gospodarka.

- Obszar Przestrzeń:
  - Cel 4. Dostępna przestrzeń i czyste środowisko,
- Obszar Spójność:
  - Cel 5. Spójne i bezpieczne województwo.

Gminny Program Opieki nad Zabytkami dla Gminy Fabianki na lata 2024-2027 wpisuje się w obszar Przestrzeń, w cel 4. Dostępna przestrzeń i czyste środowisko, którego jedynym z celów operacyjnych jest Przestrzeń kulturowa. Zakłada on ochronę, zachowanie, odnowę, wzmocnienie i promocję dziedzictwa kulturowego województwa oraz adaptację obiektów dziedzictwa kulturowego dla celów publicznych i komercyjnych. Dodatkowo wśród kluczowych projektów województwa wskazano na wsparcie opieki nad zabytkami województwa kujawsko-pomorskiego, w tym wsparcie prac konserwatorskich, restauratorskich i robót budowlanych prowadzonych przy obiektach zabytkowych. Wspólnie, dokumenty te przyczynią się do zachowania dziedzictwa kulturowego województwa kujawsko-pomorskiego.

### **Plan Zagospodarowania Przestrzennego Województwa Kujawsko-Pomorskiego**

Obecnie obowiązującym Planem Zagospodarowania Przestrzennego Województwa Kujawsko-Pomorskiego jest ten przyjęty uchwałą nr XI/135/03 Sejmiku Województwa Kujawsko-Pomorskiego z dnia 26 czerwca 2003 r. Dokument określa cele i kierunki rozwoju regionu, wskazuje szczegółowe zasady organizacji przestrzennej województwa oraz formułuje kierunki polityki przestrzennej. Stanowi element systemu planowania przestrzennego i pełni w nim funkcję koordynacyjną między planowaniem krajowym a planowaniem lokalnym.

Celem głównym zagospodarowania przestrzennego województwa jest „Zbudowanie struktur funkcjonalno–przestrzennych podnoszących konkurencyjność regionu i jakość życia mieszkańców”.

1. Zwiększenie atrakcyjności regionu w wymiarze europejskim jako pochodnej jego walorów przyrodniczych i dziedzictwa kulturowego, wysokich standardów życia mieszkańców, wysoce sprawnych systemów infrastruktury technicznej, dogodnych powiązań ze światem zewnętrznym,
2. Przyspieszenie rozwoju największych miast regionu jako aktywnych biegunów wzrostu, stymulujących wielofunkcyjny rozwój obszarów wiejskich w ich otoczeniu,
3. Modernizacja struktury przestrzenno-funkcjonalnej regionu osiągnana w następstwie rozwoju miast średnich (Włocławek, Grudziądz, Inowrocław), a także pozostałych miast powiatowych, jako węzłów systemów transportowych i teleinformacyjnych oraz obszarów z unikatowymi walorami środowiska przyrodniczego i predyspozycjami do użytkowania rekreacyjnego.

Gminny Program Opieki nad Zabytkami dla Gminy Fabianki na lata 2024-2027 wpisuje się w cel. 1. Zwiększenie atrakcyjności regionu w wymiarze europejskim jako pochodnej jego walorów przyrodniczych i dziedzictwa kulturowego, wysokich standardów życia mieszkańców, wysoce sprawnych systemów infrastruktury technicznej, dogodnych powiązań ze światem zewnętrznym. Zapisy zawarte w Planie Zagospodarowania Przestrzennego Województwa Kujawsko-Pomorskiego odnoszące się do opieki nad zabytkami zostały uwzględnione przy sporządzaniu Gminnego Programu Opieki nad Zabytkami dla Gminy Fabianki na lata 2024-2027.

### **Program Opieki nad Zabytkami Województwa Kujawsko-Pomorskiego na lata 2021-2024**

Program przyjęty został uchwałą nr XXXI/451/21 Sejmiku Województwa Kujawsko-Pomorskiego z dnia 26 kwietnia 2021 r.

W programie określono następujące cele główne i operacyjne oraz kierunki działań:

- Cel główny: Zdrowe, aktywne i zamożne społeczeństwo:
  - Cel operacyjny 1. Kultura, sztuka i dziedzictwo narodowe:
    - 1.1. Kierunek działań: Popularyzacja wiedzy o znaczeniu i konieczności ochrony,
    - 1.2. Kierunek działań: Edukacja,
    - 1.3. Kierunek działań: Promocja,
    - 1.4. Kierunek działań: Dokumentacja i popularyzacja.
- Cel główny: Dostępna przestrzeń i czyste środowisko:
  - Cel operacyjny 2. Przestrzeń kulturowa:
    - 1.1. Kierunek działań: Ochrona,
    - 1.2. Kierunek działań: Prace konserwatorskie i restauratorskie,
    - 1.3. Kierunek działań: Dokumentacja i badania.

Świadoma reinterpretacja dziedzictwa jest elementem budowy wspólnej tożsamości i przyczynia się do tworzenia więzi międzyludzkich i zaufania, które ułatwia interakcje oraz współdziałanie, jest kluczowym czynnikiem rozwoju kapitału społecznego. Jedynie zadbane, dobrze eksponowany obiekt jest postrzegany przez społeczeństwo jako wartość. Zabytek pojmowany w ten sposób oddziałuje na stan gospodarki i przyczynia się do rozwoju społeczno-gospodarczego regionu, podnosi jego walory i wzmacnia jego pozycję. Działania zawarte w Gminnym Programie Opieki nad Zabytkami dla Gminy Fabianki na lata 2024-2027 są spójne z kierunkami działań zawartymi w wojewódzkim Programie opieki nad zabytkami.

## **5. Uwarunkowania wewnętrzne ochrony dziedzictwa kulturowego**

### **5.1. Relacje gminnego programu opieki nad zabytkami z dokumentami wykonanymi na poziomie Gminy (analiza dokumentów programowych gminy)**

#### **Strategia Rozwoju Gminy Fabianki na lata 2016-2025**

Strategia przyjęta została uchwałą nr XIX/143/2016 Rady Gminy Fabianki z dnia 25 listopada 2016 r.

Wizja rozwoju gminy brzmi następująco:

*Gmina Fabianki miejscem atrakcyjnym dla mieszkańców, przedsiębiorców i turystów, z czystą przyrodą, nowoczesną infrastrukturą i rozwiniętą gospodarką.*

W ramach Strategii określono 4 następujące cele strategiczne:

- Cel strategiczny 1: Rozbudowa i modernizacja infrastruktury technicznej,
- Cel strategiczny 2: Wzmocnienie kapitału społecznego i ludzkiego,
- Cel strategiczny 3: Rozwój potencjału gospodarczego i turystycznego,
- Cel strategiczny 4: Zachowanie i ochrona środowiska naturalnego.

Gminny Program Opieki nad Zabytkami dla Gminy Fabianki wpisuje się głównie w cel strategiczny 2: Wzmocnienie kapitału społecznego i ludzkiego, w ramach którego wyznaczono takie cele operacyjne jak m.in. wzrost spójności społecznej i aktywności zawodowej mieszkańców oraz rozwój oferty kulturalnej, a także zadanie inwestycyjne polegające na rewitalizacji zabytkowych budynków dworskich w Chełmicy Dużej w celu nadania im nowych funkcji społecznych. Wobec powyższego oba dokumenty są ze sobą spójne.

#### **Studium uwarunkowań i kierunków zagospodarowania przestrzennego gminy Fabianki**

Obowiązujące Studium uwarunkowań i kierunków zagospodarowania przestrzennego gminy Fabianki przyjęto uchwałą nr XXVII/271/2022 Rady Gminy Fabianki z dnia 23 czerwca 2022 r.

Podstawowym celem sporządzania Studium Uwarunkowań i Kierunków Zagospodarowania Przestrzennego jest określenie polityki przestrzennej gmin, w tym miejscowych zasad zagospodarowania przestrzennego.

Z zapisów zawartych w wyżej wymienionym Studium wynika, że dla Gminy Fabianki dziedzictwo kulturowe oraz zabytki stanowią ważną część układu funkcjonalno-przestrzennego terenu. W dokumencie wskazano zabytki na terenie gminy oraz zasady ich ochrony. Podstawowym warunkiem rozwoju zagospodarowania, wynikającym z wartości kulturowych, jest stała weryfikacja stanu zabytków na obszarze gminy i podjęcie decyzji dotyczących ich ochrony, co jest niezbędne dla uporządkowania istniejącego zagospodarowania i podniesienia poziomu estetycznego wizerunku Gminy.

Na terenie gminy wyznaczono strefę „A” ścisłej ochrony konserwatorskiej obiektów i terenów wpisanych do rejestru zabytków, która obejmuje: Kościół parafialny św. Jakuba w Chełmicy Dużej, Zespół dworsko-parkowy w Chełmicy Dużej, Zespół dworsko-parkowy w Fabiankach, Zespół dworsko-parkowy w Nasiegniewie, Zespół kościoła parafialnego św. Józefa w Szpetalu Górnym, Zespół dworsko-parkowy w Szpetalu Górnym oraz Zespół dworsko-parkowy w Zarzeczewie.

W obrębie strefy „A” obowiązują następujące zasady ochrony:

- zachowanie ukształtowania terenu oraz elementów i sposobu historycznego zagospodarowania i użytkowania, z utrzymaniem dawnych zależności funkcjonalno-przestrzennych w obrębie strefy i w powiązaniu z terenami w jej otoczeniu;
- rewaloryzacja historycznego układu przestrzennego założeń parkowych i cmentarzy w zakresie pielęgnacji i konserwacji zachowanych elementów zabytkowego układu przestrzennego: dróg i placów, zieleni, cieków i zbiorników wodnych, małej architektury i wyposażenia, w przypadku cmentarzy historycznych kaplic i nagrobków, dawnych ogrodzeń, z usunięciem elementów zniekształcających historyczne założenia oraz z odtworzeniem elementów zniszczonych;
- zachowanie historycznej zabudowy (w zakresie gabarytów, formy dachu i rodzaju pokrycia, kompozycji i wystroju elewacji, formy i rodzaju stolarki okiennej i drzwiowej, aranżacji wnętrz i ich wyposażenia, co w szczególności dotyczy zabytkowych kościołów) - poprzez jej konserwację, restaurację, bądź rekonstrukcję, z dopuszczeniem modernizacji technicznej w zakresie nienaruszającym wartości zabytkowych obiektu;
- wymiana zabudowy zdekapitalizowanej na nową według zasady dobrej kontynuacji, w sensie lokalizacji i formy zabudowy oraz aranżacji przestrzeni w jej otoczeniu;
- dostosowanie współczesnych funkcji do wartości zabytkowych terenów i obiektów w obrębie strefy.

W Programie Opieki nad Zabytkami dla Gminy Fabianki uwzględniono ustalenia wynikające ze Studium Uwarunkowań i Kierunków Zagospodarowania Przestrzennego gminy Fabianki.

### **Miejscowe Plany Zagospodarowania Przestrzennego**

Ocenia się że zapisy odnoszące się do ochrony dziedzictwa kulturowego i zabytków oraz dóbr kultury współczesnej, w miejscowych planach zagospodarowania przestrzennego, są wystarczające i umożliwiają ochronę zabytków w dostateczny sposób.

Zapisy prawa miejscowego dotyczą m.in. przekształceń i rozwoju przestrzennego, wprowadzają zapisy dotyczące nowo powstającej zabudowy opartej na kontynuacji form przestrzennych i architektonicznych w zgodzie z już istniejącą zabudową poprzez m.in. wielkość i sposób zagospodarowania parceli, rodzaj, kształt i proporcje budynków czy detali

architektonicznych. Spowoduje to harmonijny rozwój nowej zabudowy przy zachowaniu i ochronie istniejących obiektów zabytkowych.

Wobec powyższego Program Opieki nad Zabytkami dla Gminy Fabianki jest zgodny z miejscowymi planami zagospodarowania przestrzennego, w których zawarto ustalenia odnoszące się do ochrony dziedzictwa kulturowego i zabytków oraz dóbr kultury współczesnej.

Wykaz obowiązujących miejscowych planów zagospodarowania przestrzennego zamieszczono w tabeli poniżej.

**Tabela 1. Obowiązujące miejscowe plany zagospodarowania miejscowego na terenie gminy Fabianki**

Lp.	Uchwała	Zapisy odnoszące się do ochrony dziedzictwa kulturowego i zabytków oraz dóbr kultury współczesnej
1.	Uchwała nr XXIX/213/2001 Rady Gminy Fabianki z dnia 17 października 2001 r. w sprawie uchwalenia miejscowego planu zagospodarowania przestrzennego dla obszaru działek nr 326/13 przy ulicy Wiślanej i działki Nr 348/8 o 348/14 we wsi Szpetal Górny	<p><b>§ 7</b></p> <p>2. Ustalenia z zakresu – ochronę wartości kulturowych:</p> <p>Ustalono potrzebę informowania wojewódzkiego konserwatora zabytków jedynie o nowych znaleziskach archeologicznych odkrytych przy wykonywaniu wykopów fundamentowych obiektów.</p>
2.	Uchwała nr XXXVII/271/2002 Rady Gminy Fabianki z dnia 11 września 2002 w sprawie uchwalenia miejscowego planu zagospodarowania przestrzennego dla obszaru lokalizacji Głównego Punktu Zasilania 110/15/KV we wsi Zarzeczewo, Gmina Fabianki	<p><b>§ 7</b></p> <p>2. Ustalenia z zakresu - ochrony wartości kulturowych:</p> <p>W przypadku odkrycia na terenie inwestycji relikwii kultury materialnej teren musi być udostępniony do badań archeologicznych w uzgodnieniu ze służbą konserwatora zabytków.</p>
3.	Uchwała nr V/53/2019 Rady Gminy Fabianki z dnia 27 czerwca 2019 r. w sprawie miejscowego planu zagospodarowania przestrzennego w miejscowości Szpetal Górny	<p><b>§ 8.</b></p> <p>Zasady dotyczące zasad ochrony dziedzictwa kulturowego i zabytków w tym krajobrazów kulturowych oraz dóbr kultury współczesnej.</p> <p>1. W obszarze objętym planem znajduje się zabytek archeologiczny - stanowisko archeologiczne, wskazane do ochrony, ujęte w Gminnej Ewidencji Zabytków oraz Wojewódzkiej Ewidencji Zabytków - stanowisko archeologiczne nr 3 na obszarze AZP nr 47- 48 – nr 8 w m. Szpetal Górny.</p> <p>1) Ustala się strefę ochrony archeologicznej tego stanowiska w części położonej na obszarze objętym sporządzeniem niniejszego planu.</p> <p>2) Na etapie projektowania oraz realizacji zagospodarowania i zabudowy terenu uwzględnić wymagania przepisów odrębnych odnośnie ochrony zabytków.</p>
4.	Uchwała nr XXVI/264/2022 Rady Gminy Fabianki z dnia 26 maja 2022 r. w sprawie uchwalenia miejscowego planu zagospodarowania przestrzennego dla terenu położonego w miejscowości Nasiegniewo.	<p><b>§ 6.</b> Dla terenów oznaczonych na rysunku planu symbolami: 1MN, 2MN, 3MN, 4MN, 5MN, 6MN, 7MN, 8MN, 9MN, 10MN, 11MN, 12MN, 13MN, 14MN, 15MN, 16MN ustala się:</p> <p>4) zasady ochrony dziedzictwa kulturowego i zabytków, w tym krajobrazów kulturowych, oraz dóbr kultury współczesnej:</p> <p>a) na terenie oznaczonym symbolem 10 MN zlokalizowany jest zabytek nieruchomy wpisany do rejestru zabytków:</p> <ul style="list-style-type: none"> <li>— część zespołu dworsko-parkowego w Nasiegniewie, gm. Fabianki, wpisanego do rejestru zabytków województwa kujawsko-pomorskiego pod nr A/1480 decyzją Wojewódzkiego Konserwatora Zabytków we Włocławku z dnia 21.03.1991 r.,</li> <li>— na obszarze ww. części zespołu dworsko-parkowego w Nasiegniewie, gm. Fabianki, znajdują się zabytki nieruchome, ujęte w Wojewódzkiej Ewidencji Zabytków:</li> <li>— dom nr 116 z 1 poł. XX w. (działka nr 533, nr 534 obręb Nasiegniewo),</li> <li>— dom nr 117 z 1 poł. XX w. (działka nr 531, nr 532 obręb Nasiegniewo),</li> </ul> <p>b) w zakresie ochrony obszarów wpisanych do rejestru zabytków oraz obiektów, zlokalizowanych na obszarze wpisanym do rejestru zabytków, nakazuje się stosować przepisy odrębne;</p> <p>c) na terenie oznaczonym symbolem 5MN znajdują się nieruchome zabytki archeologiczne ujęte w Wojewódzkiej Ewidencji Zabytków:</p>



Program Opieki nad Zabytkami dla Gminy Fabianki na lata 2024-2027

Lp.	Uchwała	Zapisy odnoszące się do ochrony dziedzictwa kulturowego i zabytków oraz dóbr kultury współczesnej
		<p>— nr 2 w m. Nasiegniewo, AZP 47-49/1,                      — nr 3 w m. Nasiegniewo, AZP 47-49/2;</p> <p>d) w zakresie ochrony nieruchomości zabytków archeologicznych ujętych w Wojewódzkiej Ewidencji Zabytków – ustala się ochronę nieruchomości zabytków archeologicznych oznaczonych jako NR 2 w m. Nasiegniewo, AZP 47-49/1 i NR 3 w m. Nasiegniewo, AZP 47-49/2, poprzez ustanowienie strefy ochrony OW, w granicach zgodnych z oznaczeniem na rysunku planu, w strefie ochrony zabytków archeologicznych należy postępować zgodnie z przepisami odrębnymi dotyczącymi ochrony zabytków;</p> <p><b>§ 7.</b> Dla terenów oznaczonych na rysunku planu symbolami: 1MN/U, 2MN/U, 3MN/U, 4MN/U, 5MN/U, 6MN/U ustala się:</p> <p>4) zasady ochrony dziedzictwa kulturowego i zabytków, w tym krajobrazów kulturowych, oraz dóbr kultury współczesnej:</p> <p>a) na terenie oznaczonym symbolem 4MN/U zlokalizowany jest obiekt ujęty w Wojewódzkiej Ewidencji Zabytków – budynek nr 49 dom mieszkalny, datowany na 2 ćw. XX w. (działka nr 219 obręb Nasiegniewo),</p> <p>b) w zakresie ochrony obiektu ujętego w Wojewódzkiej Ewidencji Zabytków – ustala się ochronę konserwatorską budynku nr 49 dom mieszkalny datowanego na 2 ćw. XX w. poprzez nakaz utrzymania historycznego rozwiązania architektonicznego elewacji, gabarytów oraz kształtu dachu;</p> <p><b>§ 10.</b> Dla terenu oznaczonego na rysunku planu symbolem 1U ustala się:</p> <p>4) zasady ochrony dziedzictwa kulturowego i zabytków, w tym krajobrazów kulturowych, oraz dóbr kultury współczesnej:</p> <p>a) na terenie oznaczonym symbolem 1U zlokalizowany jest obiekt ujęty w Wojewódzkiej Ewidencji Zabytków – krzyż przydrożny, datowany na 2 ćw. XX w. remont 2 pot. XX w. (działka nr 216, nr 196 obręb Nasiegniewo),</p> <p>b) w zakresie ochrony obiektu ujętego w Wojewódzkiej Ewidencji Zabytków – ustala się ochronę konserwatorską krzyża przydrożnego datowanego na 2 ćw. XX w. poprzez nakaz utrzymania historycznego rozwiązania architektonicznego i lokalizacji;</p> <p><b>§ 12.</b> Dla terenów oznaczonych na rysunku planu symbolami: 1ZL, 2ZL, 3ZL ustala się:</p> <p>4) zasady ochrony dziedzictwa kulturowego i zabytków, w tym krajobrazów kulturowych, oraz dóbr kultury współczesnej:</p> <p>a) na terenie oznaczonym symbolem 2ZL znajduje się nieruchomy zabytek archeologiczny ujęty w Wojewódzkiej Ewidencji Zabytków – NR 2 w m. Nasiegniewo, AZP 47-49/1,</p> <p>b) w zakresie ochrony nieruchomego zabytku archeologicznego ujętego w Wojewódzkiej Ewidencji Zabytków – ustala się ochronę nieruchomego zabytku archeologicznego oznaczonego jako NR 2 w m. Nasiegniewo, AZP 47-49/1, poprzez ustanowienie strefy ochrony OW, w granicach zgodnych z oznaczeniem na rysunku planu, w strefie ochrony zabytków archeologicznych należy postępować zgodnie z przepisami odrębnymi dotyczącymi ochrony zabytków;</p> <p><b>§ 14.</b> Dla terenów oznaczonych na rysunku planu symbolami: 1KDL, 2KDL ustala się:</p> <p>4) zasady ochrony dziedzictwa kulturowego i zabytków, w tym krajobrazów kulturowych, oraz dóbr kultury współczesnej:</p>

Program Opieki nad Zabytkami dla Gminy Fabianki na lata 2024-2027

Lp.	Uchwała	Zapisy odnoszące się do ochrony dziedzictwa kulturowego i zabytków oraz dóbr kultury współczesnej
		<p>a) na terenie oznaczonym symbolem 2KDL zlokalizowany jest obiekt ujęty w Wojewódzkiej Ewidencji Zabytków – krzyż przydrożny, datowany na 2 ćw. XX w. remont 2 poł. XX w. (działka nr 216, nr 196 obręb Nasiegniewo),</p> <p>b) w zakresie ochrony obiektu ujętego w Wojewódzkiej Ewidencji Zabytków – ustala się ochronę konserwatorską krzyża przydrożnego datowanego na 2 ćw. XX w. poprzez nakaz utrzymania historycznego rozwiązania architektonicznego i lokalizacji;</p>
5.	<p>Uchwała nr XXVIII/278/2022 Rady Gminy Fabianki z dnia 4 lipca 2022 r. w sprawie uchwalenia miejscowego planu zagospodarowania przestrzennego Nasiegniewo – Zachód oraz Zarzeczewo – Północ.</p>	<p><b>§ 7.</b> Dla terenów oznaczonych na rysunku planu symbolami: 1RM, 2RM, 3RM, 4RM, 5RM, 6RM, 7RM, 8RM, 9RM, 10RM, 11RM, 12RM, 13RM, 14RM, 15RM, 16RM, 17RM, 18RM, 19RM, 20RM, 21RM, 22RM, 23RM, 24RM, 25RM, 26RM, 27RM, 28RM, 29RM, 30RM, 31RM ustala się:</p> <p>4) zasady ochrony dziedzictwa kulturowego i zabytków, w tym krajobrazów kulturowych, oraz dóbr kultury współczesnej:</p> <p>a) w terenie oznaczonym symbolem 12RM znajduje się zabytek ujęty w Wojewódzkiej Ewidencji Zabytków – figura Chrystusa, datowana na 2 ćw. XX w. (działka nr 355, obręb Nasiegniewo),</p> <p>b) w zakresie ochrony obiektu ujętego w Wojewódzkiej Ewidencji Zabytków – ustala się ochronę konserwatorską figury Chrystusa, datowanej na 2 ćw. XX w. poprzez nakaz utrzymania historycznego rozwiązania architektonicznego i lokalizacji,</p> <p>c) w terenach zabudowy zagrodowej znajdują się nieruchomości zabytkowe ujęte w Wojewódzkiej Ewidencji Zabytków:</p> <ul style="list-style-type: none"> <li>- w terenie oznaczonym symbolem 7RM: NR 2 w m. Uniechowo, AZP 47-48/12,</li> <li>- w terenie oznaczonym symbolem 10RM: NR 8 w m. Nasiegniewo, AZP 47-49/16,</li> <li>- w terenie oznaczonym symbolem 22RM: NR 3 w m. Uniechowo, AZP 47-48/20,</li> </ul> <p>d) w zakresie ochrony nieruchomości zabytkowych ujętych w Wojewódzkiej Ewidencji Zabytków – ustala się ochronę nieruchomości zabytkowych archeologicznych oznaczonych jako Nr 2 w m. Uniechowo, AZP 47-48/12, NR 8 w m. Nasiegniewo, AZP 47-49/16 i NR 3 w m. Uniechowo, AZP 47-48/20, poprzez ustanowienie strefy ochrony OW, w granicach zgodnych z oznaczeniem na rysunku planu, w strefie ochrony zabytków archeologicznych należy postępować zgodnie z przepisami odrębnymi dotyczącymi ochrony zabytków;</p> <p><b>§ 8.</b> Dla terenów oznaczonych na rysunku planu symbolami: 1MN, 2MN, 3MN, 4MN, 5MN, 6MN, 7MN, 8MN, 9MN, 10MN, 11MN, 12MN, 13MN, 14MN, 15MN, 16MN, 17MN, 18MN, 19MN, 20MN, 21MN, 22MN, 23MN, 24MN, 25MN, 26MN, 27MN, 28MN, 29MN, 30MN, 31RM, 32MN, 33MN, 34MN, 35MN, 36MN, 37MN ustala się:</p> <p>4) zasady ochrony dziedzictwa kulturowego i zabytków, w tym krajobrazów kulturowych, oraz dóbr kultury współczesnej:</p> <p>a) w terenie oznaczonym symbolem 18MN oraz w części terenu oznaczonego symbolem 19MN znajduje się zabytek ujęty w Wojewódzkiej Ewidencji Zabytków – fragment parku dworskiego w Uniechowie, datowanego na początek XX w.,</p> <p>b) w zakresie ochrony obiektu ujętego w Wojewódzkiej Ewidencji Zabytków – ustala się nakaz maksymalnej ochrony starodrzewu, nakaz zachowania istniejącej rzeźby terenu wraz z układem wodnym oraz wszelkie działania w parku powinny mieć na celu wyeksponowania jego zachowanych wartości zabytkowych, w szczególności elementów kompozycji przestrzennej historycznego założenia,</p>

Program Opieki nad Zabytkami dla Gminy Fabianki na lata 2024-2027

Lp.	Uchwała	Zapisy odnoszące się do ochrony dziedzictwa kulturowego i zabytków oraz dóbr kultury współczesnej
		<p>c) w terenach zabudowy mieszkaniowej jednorodzinnej znajdują się nieruchomości zabytki archeologiczne ujęte w Wojewódzkiej Ewidencji Zabytków:</p> <ul style="list-style-type: none"> <li>- w terenie oznaczonym symbolem 5MN: NR 2 w m. Uniechowo, AZP 47-48/12,</li> <li>- w terenie oznaczonym symbolem 6MN: NR 1 w m. Uniechowo, AZP 47-48/11,</li> <li>- w terenie oznaczonym symbolem 8MN: NR 1 w m. Nasiegniewo, AZP 47-48/10,</li> <li>- w części terenu oznaczonego symbolem 10MN: NR 4 w m. Nasiegniewo - Rumunki, AZP 47-49/3,</li> </ul> <p>d) w zakresie ochrony nieruchomości zabytków archeologicznych ujętych w Wojewódzkiej Ewidencji Zabytków – ustala się ochronę nieruchomości zabytków archeologicznych oznaczonych jako NR 2 w m. Uniechowo, AZP 47-48/12, NR 1 w m. Uniechowo, AZP 47-48/11, NR 1 w m. Nasiegniewo, AZP 47-48/10 i NR 4 w m. Nasiegniewo - Rumunki, AZP 47-49/3 poprzez ustanowienie strefy ochrony OW, w granicach zgodnych z oznaczeniem na rysunku planu, w strefie ochrony zabytków archeologicznych należy postępować zgodnie z przepisami odrębnymi dotyczącymi ochrony zabytków;</p> <p><b>§ 9.</b> Dla terenów oznaczonych na rysunku planu symbolami: 1MN/U, 2MN/U, 3MN/U, 4MN/U, 5MN/U, 6MN/U, 7MN/U ustala się:</p> <p>4) zasady ochrony dziedzictwa kulturowego i zabytków, w tym krajobrazów kulturowych, oraz dóbr kultury współczesnej:</p> <ul style="list-style-type: none"> <li>a) w terenie oznaczonym symbolem 5MN/U znajduje się nieruchomy zabytek archeologiczny ujęty w Wojewódzkiej Ewidencji Zabytków – NR 8 w m. Nasiegniewo, AZP 47-49/16,</li> <li>b) w zakresie ochrony nieruchomego zabytku archeologicznego ujętego w Wojewódzkiej Ewidencji Zabytków – ustala się ochronę nieruchomego zabytku archeologicznego oznaczonego jako NR 8 w m. Nasiegniewo, AZP 47-49/16 poprzez ustanowienie strefy ochrony OW, w granicach zgodnych z oznaczeniem na rysunku planu, w strefie ochrony zabytków archeologicznych należy postępować zgodnie z przepisami odrębnymi dotyczącymi ochrony zabytków;</li> </ul> <p><b>§ 13.</b> Dla terenu oznaczonego na rysunku planu symbolem: 1UO ustala się</p> <p>4) zasady ochrony dziedzictwa kulturowego i zabytków, w tym krajobrazów kulturowych, oraz dóbr kultury współczesnej:</p> <ul style="list-style-type: none"> <li>a) w terenie oznaczonym symbolem 1UO znajduje się obiekt ujęty w Wojewódzkiej Ewidencji Zabytków – budynek nr 68 – budynek szkoły podstawowej, datowany na poł. XX w. (działka nr 139, obręb Nasiegniewo),</li> <li>b) w zakresie ochrony obiektu ujętego w Wojewódzkiej Ewidencji Zabytków – ustala się ochronę konserwatorską budynku nr 68 – budynek szkoły podstawowej, datowanego na poł. XX w. poprzez nakaz utrzymania historycznego rozwiązania architektonicznego elewacji, gabarytów oraz kształtu dachu;</li> </ul> <p><b>§ 16.</b> Dla terenów oznaczonych na rysunku planu symbolami: 1OZE, 2OZE ustala się:</p> <p>4) zasady ochrony dziedzictwa kulturowego i zabytków, w tym krajobrazów kulturowych, oraz dóbr kultury współczesnej:</p> <ul style="list-style-type: none"> <li>a) w terenie oznaczonym symbolem 1OZE znajduje się nieruchomy zabytek archeologiczny ujęty w Wojewódzkiej Ewidencji Zabytków – NR 2 w m. Krępiny, AZP 47-49/15,</li> <li>b) w zakresie ochrony nieruchomego zabytku archeologicznego ujętego w Wojewódzkiej Ewidencji Zabytków – ustala się ochronę nieruchomego zabytku archeologicznego oznaczonego jako NR 2 w m. Krępiny, AZP 47-49/15, poprzez ustanowienie strefy ochrony OW, w granicach zgodnych z oznaczeniem</li> </ul>

Program Opieki nad Zabytkami dla Gminy Fabianki na lata 2024-2027

Lp.	Uchwała	Zapisy odnoszące się do ochrony dziedzictwa kulturowego i zabytków oraz dóbr kultury współczesnej
		<p>na rysunku planu, w strefie ochrony zabytków archeologicznych należy postępować zgodnie z przepisami odrębnymi dotyczącymi ochrony zabytków;</p> <p><b>§ 18.</b> Dla terenów oznaczonych na rysunku planu symbolami: 1KDG, 2KDG ustala się:</p> <p>4) zasady ochrony dziedzictwa kulturowego i zabytków, w tym krajobrazów kulturowych, oraz dóbr kultury współczesnej:</p> <p>a) w terenach publicznej drogi głównej znajdują się zabytki ujęte w Wojewódzkiej Ewidencji Zabytków:</p> <ul style="list-style-type: none"> <li>- w terenie oznaczonym symbolem 1KDG:</li> <li>- krzyż przydrożny, datowany na 1899 r., 2 poł. XX w. (działka nr 262, obręb Nasiegniewo),</li> <li>- aleja jesionowa, datowana na koniec XIX w. (przy drodze nr 562),</li> <li>- w terenie oznaczonym symbolem 2KDG: aleja jesionowa, datowana na koniec XIX w. (przy drodze nr 562),</li> </ul> <p>b) w zakresie ochrony obiektów ujętych w Wojewódzkiej Ewidencji Zabytków:</p> <ul style="list-style-type: none"> <li>- ustala się ochronę konserwatorską krzyża przydrożnego datowanego na 1899 r., 2 poł. XX w. poprzez nakaz utrzymania historycznego rozwiązania architektonicznego i lokalizacji,</li> <li>- ustala się ochronę konserwatorską alei jesionowej datowanej na koniec XIX w. poprzez nakaz utrzymania istniejącego drzewostanu i odtworzenia go w historycznej lokalizacji;</li> </ul> <p><b>§ 19.</b> Dla terenów oznaczonych na rysunku planu symbolami: 1KDL, 2KDL, 3KDL, 4KDL, 5KDL, 6KDL, 7KDL, 8KDL, 9KDL, 10KDL, 11KDL, 12KDL, 13KDL, 14KDL, 15KDL ustala się:</p> <p>4) zasady ochrony dziedzictwa kulturowego i zabytków, w tym krajobrazów kulturowych, oraz dóbr kultury współczesnej:</p> <p>a) w terenach oznaczonych symbolami 6KDL, 7KDL znajduje się obiekt ujęty w Wojewódzkiej Ewidencji Zabytków – figura Chrystusa, datowana na 2 ćw. XX w. (działka nr 421, 346, obręb Nasiegniewo),</p> <p>b) w zakresie ochrony obiektu ujętego w Wojewódzkiej Ewidencji Zabytków – ustala się ochronę konserwatorską figury Chrystusa, datowanej na 2 ćw. XX w. poprzez nakaz utrzymania historycznego rozwiązania architektonicznego i lokalizacji;</p> <p>c) w terenach publicznych dróg lokalnych znajdują się nieruchomości zabytkowe ujęte w Wojewódzkiej Ewidencji Zabytków:</p> <ul style="list-style-type: none"> <li>- w terenie oznaczonym symbolem 1KDL: NR 2 w m. Uniechowo, AZP 47-48/12,</li> <li>- w terenie oznaczonym symbolem 4KDL: NR 4 w m. Nasiegniewo - Rumunki, AZP 47-49/3,</li> </ul> <p>d) w zakresie ochrony nieruchomości zabytków archeologicznych ujętych w Wojewódzkiej Ewidencji Zabytków – ustala się ochronę nieruchomości zabytków archeologicznych oznaczonych jako NR 2 w m. Uniechowo, AZP 47-48/12 i NR 4 w m. Nasiegniewo - Rumunki, AZP 47-49/3, poprzez ustanowienie strefy ochrony OW, w granicach zgodnych z oznaczeniem na rysunku planu, w strefie ochrony zabytków archeologicznych należy postępować zgodnie z przepisami odrębnymi dotyczącymi ochrony zabytków,</p> <p>e) w części terenów oznaczonych symbolami 3KDL, 5KDL znajduje się obiekt wpisany do rejestru zabytków – droga - aleja dojazdowa do zespołu parku dworskiego (część działek nr 196, nr 195, obręb Nasiegniewo),</p> <p>f) w zakresie ochrony obiektów i obszarów wpisanych do rejestrów zabytków nakazuje się stosować przepisy odrębne;</p>

Program Opieki nad Zabytkami dla Gminy Fabianki na lata 2024-2027

Lp.	Uchwała	Zapisy odnoszące się do ochrony dziedzictwa kulturowego i zabytków oraz dóbr kultury współczesnej
		<p><b>§ 20.</b> Dla terenów oznaczonych na rysunku planu symbolami: 1KDD, 2KDD, 3KDD, 4KDD, 5KDD, 6KDD, 7KDD, 8KDD, 9KDD, 10KDD, 11KDD, 12KDD, 13KDD, 14KDD, 15KDD, 16KDD, 17KDD, 18KDD ustala się:</p> <p>4) zasady ochrony dziedzictwa kulturowego i zabytków, w tym krajobrazów kulturowych, oraz dóbr kultury współczesnej:</p> <p>a) w części terenu oznaczonego symbolem 12KDD znajduje się zabytek ujęty w Wojewódzkiej Ewidencji Zabytków – fragment parku dworskiego w Uniechowie, datowanego na początek XX w.,</p> <p>b) w zakresie ochrony obiektu ujętego w Wojewódzkiej Ewidencji Zabytków – ustala się nakaz maksymalnej ochrony starodrzewu, nakaz zachowania istniejącej rzeźby terenu wraz z układem wodnym oraz wszelkie działania w parku powinny mieć na celu wyeksponowania jego zachowanych wartości zabytkowych, w szczególności elementów kompozycji przestrzennej historycznego założenia,</p> <p>c) w terenie oznaczonym symbolem 4KDD znajduje się nieruchomy zabytek archeologiczny ujęty w Wojewódzkiej Ewidencji Zabytków – NR 1 w m. Nasiegniewo, AZP 47-48/10,</p> <p>d) w zakresie ochrony nieruchomego zabytku archeologicznego ujętego w Wojewódzkiej Ewidencji Zabytków – ustala się ochronę nieruchomego zabytku archeologicznego oznaczonego jako NR 1 w m. Nasiegniewo, AZP 47-48/10, poprzez ustanowienie strefy ochrony OW, w granicach zgodnych z oznaczeniem na rysunku planu, w strefie ochrony zabytków archeologicznych należy postępować zgodnie z przepisami odrębnymi dotyczącymi ochrony zabytków;</p> <p><b>§ 21.</b> Dla terenów oznaczonych na rysunku planu symbolami: 1KDW, 2KDW, 3KDW, 4KDW, 5KDW ustala się:</p> <p>4) zasady ochrony dziedzictwa kulturowego i zabytków, w tym krajobrazów kulturowych, oraz dóbr kultury współczesnej:</p> <p>a) w części terenu oznaczonego symbolem 5KDW znajduje się zabytek ujęty w Wojewódzkiej Ewidencji Zabytków – fragment parku dworskiego w Uniechowie, datowanego na początek XX w.,</p> <p>b) w zakresie ochrony obiektu ujętego w Wojewódzkiej Ewidencji Zabytków – ustala się nakaz maksymalnej ochrony starodrzewu, nakaz zachowania istniejącej rzeźby terenu wraz z układem wodnym oraz wszelkie działania w parku powinny mieć na celu wyeksponowania jego zachowanych wartości zabytkowych, w szczególności elementów kompozycji przestrzennej historycznego założenia;</p>
6.	<p>Uchwała nr XXVIII/279/2022 Rady Gminy Fabianki z dnia 4 lipca 2022 r. w sprawie uchwalenia miejscowego planu zagospodarowania przestrzennego dla działek położonych wzdłuż drogi wojewódzkiej na terenie miejscowości Nasiegniewo oraz dla działek położonych w miejscowości Zarzeczewo</p>	<p><b>§ 6.</b> Dla terenów oznaczonych na rysunku planu symbolami: 1MN, 2MN, 3MN, 4MN, 5MN, 6MN, 7MN, 8MN ustala się:</p> <p>4) zasady ochrony dziedzictwa kulturowego i zabytków, w tym krajobrazów kulturowych, oraz dóbr kultury współczesnej:</p> <p>a) w terenie oznaczonym symbolem 1 MN znajduje się zabytek ujęty w wojewódzkiej ewidencji zabytków – budynek nr 65 dom mieszkalny – Dawny Dom Nauczyciela, datowany na ok. 1920 r. (działka nr 288/1);</p> <p>b) w zakresie ochrony obiektu ujętego w Wojewódzkiej Ewidencji Zabytków ustala się ochronę konserwatorską budynku nr 65 – Dawny Dom Nauczyciela, datowanego na ok. 1920 r. poprzez nakaz utrzymania historycznego rozwiązania architektonicznego elewacji, gabarytów oraz kształtu dachu,</p> <p><b>§ 7.</b> Dla terenów oznaczonych na rysunku planu symbolami: 1MN/U, 2MN/U, 3MN/U, 4MN/U, 5MN/U, 6MN/U, 7MN/U ustala się:</p> <p>4) zasady ochrony dziedzictwa kulturowego i zabytków, w tym krajobrazów kulturowych, oraz dóbr kultury współczesnej:</p>

Program Opieki nad Zabytkami dla Gminy Fabianki na lata 2024-2027

Lp.	Uchwała	Zapisy odnoszące się do ochrony dziedzictwa kulturowego i zabytków oraz dóbr kultury współczesnej
		<p>a) w terenie oznaczonym symbolem 5MN/U znajduje się nieruchomy zabytek archeologiczny ujęty w Wojewódzkiej Ewidencji Zabytków – NR 8 w m. Nasiegniewo, AZP 47-49/16,</p> <p>b) w zakresie ochrony nieruchomego zabytku archeologicznego ujętego w Wojewódzkiej Ewidencji Zabytków – ustala się ochronę nieruchomego zabytku archeologicznego oznaczonego jako NR 8 w m. Nasiegniewo, AZP 47-49/16 poprzez ustanowienie strefy ochrony OW, w granicach zgodnych z oznaczeniem na rysunku planu, w strefie ochrony zabytków archeologicznych należy postępować zgodnie z przepisami odrębnymi dotyczącymi ochrony zabytków;</p>
7.	Uchwała nr XXXI/322/2022 Rady Gminy Fabianki z dnia 4 listopada 2022 r. w sprawie uchwalenia Miejscowego Planu Zagospodarowania Przestrzennego Wilczeniec Fabiański - I	<i>Brak zapisów odnoszących się do ochrony dziedzictwa kulturowego i zabytków oraz dóbr kultury współczesnej.</i>
8.	Uchwała nr XXXVII/374/2023 Rady Gminy Fabianki z dnia 21 kwietnia 2023 r. w sprawie miejscowego planu zagospodarowania przestrzennego w części obrębów Nasiegniewo, Skórzno, Bogucin, Osiek, Łęg Witoszyn, Witoszyn Nowy	<p><b>§ 10.</b></p> <p>1. Zasady ochrony dziedzictwa kulturowego i zabytków, w tym krajobrazów kulturowych, oraz dóbr kultury współczesnej: na terenie objętym planem, zgodnie z rysunkiem planu, obowiązują strefy ochrony archeologicznej znajdujących się w obszarze planu zabytków archeologicznych ujętych w wojewódzkiej ewidencji zabytków:</p> <ol style="list-style-type: none"> <li>1) stanowisko nr 21 na obszarze AZP 47-49 – nr 9 w miejscowości Nasiegniewo,</li> <li>2) stanowisko nr 12 na obszarze AZP 47-48 – nr 11 w miejscowości Uniechowo.</li> </ol> <p>2. Na etapie projektowania oraz realizacji zagospodarowania i zabudowy terenu należy uwzględnić wymagania przepisów odrębnych odnośnie ochrony zabytków.</p> <p>3. W przypadku natrafienia podczas robót ziemnych lub budowlanych na przedmiot, co do którego istnieje przypuszczenie, iż jest on zabytkiem należy zastosować się do przepisów o ochronie zabytków i opiece nad zabytkami.</p>
9.	Uchwała nr XL/395/2023 Rady Gminy Fabianki z dnia 6 września 2023 r. w sprawie uchwalenia miejscowego planu zagospodarowania przestrzennego dla terenu położonego w miejscowości Chelmica Duża	<p><b>§ 10.</b> Dla terenu oznaczonego na rysunku planu symbolem: 1UR ustala się:</p> <p>4) zasady ochrony dziedzictwa kulturowego i zabytków, w tym krajobrazów kulturowych, oraz dóbr kultury współczesnej:</p> <ol style="list-style-type: none"> <li>a) w terenie oznaczonym symbolem 1UR znajduje się zabytek wpisany do rejestru zabytków pod nr A/480 decyzja z dnia 25 marca 1994 r. – zespół kościoła parafialnego, obejmujący kościół parafialny rzymskokatolicki pw. Św. Jakuba z terenem otaczającym, ogrodzenie i starodrzew (działka nr 256, obręb Chelmica Duża),</li> <li>b) w zakresie ochrony obiektów i obszarów wpisanych do rejestrów zabytków nakazuje się stosować przepisy odrębne dotyczące ochrony zabytków;</li> </ol> <p><b>§ 11.</b> Dla terenu oznaczonego na rysunku planu symbolem: 1ZD ustala się:</p> <p>4) zasady ochrony dziedzictwa kulturowego i zabytków, w tym krajobrazów kulturowych, oraz dóbr kultury współczesnej:</p> <ol style="list-style-type: none"> <li>a) w terenie oznaczonym symbolem 1ZD znajduje się zabytek wpisany do rejestru zabytków pod nr A/1195/1-3 decyzja z dnia 14 grudnia 1998 r. – fragment parku z założenia dworsko-parkowego (część działki nr 36/16, obręb Chelmica Duża),</li> <li>b) w zakresie ochrony obiektów i obszarów wpisanych do rejestrów zabytków nakazuje się stosować przepisy odrębne dotyczące ochrony zabytków;</li> </ol>

Program Opieki nad Zabytkami dla Gminy Fabianki na lata 2024-2027

Lp.	Uchwała	Zapisy odnoszące się do ochrony dziedzictwa kulturowego i zabytków oraz dóbr kultury współczesnej
		<p><b>§ 12.</b> Dla terenu oznaczonego na rysunku planu symbolem: 1C ustala się:</p> <p>4) zasady ochrony dziedzictwa kulturowego i zabytków, w tym krajobrazów kulturowych, oraz dóbr kultury współczesnej:</p> <ul style="list-style-type: none"><li>a) w części terenu oznaczonego symbolem 1C znajduje się zabytek ujęty w Gminnej Ewidencji Zabytków – cmentarz parafialny rzymskokatolicki, datowany na XIX w. 2 poł. (działka nr 230, obręb Chełmica),</li><li>b) w zakresie ochrony obiektu ujętego w Gminnej Ewidencji Zabytków – ustala się ochronę konserwatorską cmentarza parafialnego rzymskokatolickiego, datowanego na XIX w. 2 poł. poprzez nakaz utrzymania historycznego rozwiązania architektonicznego i lokalizacji;</li></ul>

Źródło: <https://fabianki.e-mapa.net/wykazplanow/> (dostęp: 29.03.2024 r.)

## 5.2. Charakterystyka zasobów i analiza stanu dziedzictwa i krajobrazu kulturowego Gminy

Gmina Fabianki jest gminą wiejską położoną w południowej części województwa kujawsko-pomorskiego, w powiecie włocławskim, na prawym tj. północnym brzegu rzeki Wisły. Pod względem fizyczno-geograficznym leży ona głównie na obszarze Pojezierza Dobrzyńskiego, z niewielkimi fragmentami w południowej części, które znajdują się na obszarze Pradoliny Toruńsko-Eberswaldzkiej (Mezoregiony Nieszawski Przełom Wisły i Kotlina Płocka). Położona jest w odległości ok. 100 km od Bydgoszczy i ok. 55 km od Torunia w kierunku południowo-wschodnim, po północnej stronie Włocławka.<sup>1</sup>

Pod względem etnograficznym gmina Fabianki położona jest na Ziemi Dobrzyńskiej.<sup>2</sup>

Gmina graniczy z miastem Włocławek, gminą miejsko-wiejską Bobrowniki, gminą miejsko-wiejską Dobrzyń nad Wisłą, gminą wiejską Lipno i gminą wiejską Wielgie.<sup>3</sup>

Na terenie gminy Fabianki znajdują się 22 miejscowości, podzielone na 16 jednostek pomocniczych – sołectw. Wszystkie miejscowości mają charakter wiejski.<sup>4</sup>

**Rysunek 1. Położenie gminy Fabianki na tle województwa kujawsko-pomorskiego i powiatu włocławskiego**



Źródło: <http://www.gminy.pl/> (dostęp: 29.03.2024 r.)

<sup>1</sup> [https://mapy.geoportal.gov.pl/imap/lmgp\\_2.html?gmap=gp0](https://mapy.geoportal.gov.pl/imap/lmgp_2.html?gmap=gp0) (dostęp: 29.03.2024 r.)

<sup>2</sup> <http://www.dialektologia.uw.edu.pl/index.php?i1=opis-dialektow&i2=dialekt-wielkopolski&i3=ziemia-chelminsko-dobrzynska> (dostęp: 29.03.2024 r.)

<sup>3</sup> [https://mapy.geoportal.gov.pl/imap/lmgp\\_2.html?gmap=gp0](https://mapy.geoportal.gov.pl/imap/lmgp_2.html?gmap=gp0) (dostęp: 29.03.2024 r.)

<sup>4</sup> Raport o stanie Gminy Fabianki w roku 2022, str. 21



W roku 2022 powierzchnia gminy wynosiła 7 583 ha (tj. 76 km<sup>2</sup>). W tym samym roku jej populacja wynosiła 10 175 osób, a gęstość zaludnienia kształtowała się na poziomie 134,2 os./km<sup>2</sup>.<sup>5</sup>

Obszar gminy przecina droga krajowa nr 67, która jest głównym szlakiem komunikacyjnym na tutejszym terenie, oraz droga wojewódzka nr 562. Ponadto planuje się budowę przez obszar gminy drogę ekspresową S10.<sup>6</sup>

### **5.2.1. Zarys historii obszaru Gminy<sup>7</sup>**

Obszar gminy Fabianki swym rodowodem sięga okresu przedhistorycznego. Teren ten zamieszkały był już w prehistorii, o czym świadczą liczne znaleziska archeologiczne w postaci licznych śladów osadnictwa i osad.

Gmina Fabianki położona jest na obszarze, który przed zjednoczeniem przez Piastów, należał prawdopodobnie do plemion Kujawian, których terytorium obejmowało obok Kujaw, Ziemi Chełmińską i Dobrzyńską. Pierwotne osadnictwo posunęło się wzdłuż rzek, w kierunku od ujścia do źródeł. Osadnicy nad rz. Chełmiczką i Świętym Strumieniem przybywali najprawdopodobniej z nad Wisły. Gmina wraz z całym terytorium Kujaw weszła w skład Państwa Polskiego, najpóźniej za panowania Mieszka I-go.

Administracyjnie Ziemia Dobrzańska, w której początkowo Pabianki, później Fabianki leżą, od średniowiecza do 1717 r. tworzyła odrębną jednostkę z własnym sejmikiem szlacheckim. Od 1717 roku do II rozbioru Polski należała do województwa brzesko-kujawskiego, a następnie inowrocławskiego. Podczas drugiego rozbioru przypadła Prusakom. Od 1815 do 1819 roku wchodziła w skład Królestwa Polskiego, guberni płockiej. W latach 1918-1939 należała do województwa warszawskiego, następnie do pomorskiego z siedzibą w Toruniu.

Od napaści krzyżackiej w 1329 roku do ugody w Raciążku w 1404 roku Ziemia Dobrzyńska należała na zmianę raz do Zakonu raz do Polski. Fabianki od początku związane były z rodem Chełmickich herbu Pomian. Herbarz szlachty polskiej A. Bonieckiego wymienia pierwszego właściciela tej wsi, chorążego Ziemi Dobrzyńskiej, w 1559 roku. W 1564 roku było dwóch współwłaścicieli. Łącznie w II pół. XVI wieku dobra te liczyły 4 łany. Rejestr poborowy z 1573 roku podaje informację o istnieniu karczmy. Spadkobiercy Erzechiela Chełmickiego w 1586 roku podzielili dobra między siebie. Właścicielem części Fabianek został rotmistrz J. K. Mości i marszałek dworu biskupa płockiego, Mikołaj Chełmicki. Do 1830 roku dobra pozostają w rodzinie Chełmickich.

<sup>5</sup> <https://stat.gov.pl/> (dostęp: 29.03.2024 r.)

<sup>6</sup> <https://www.gov.pl/web/gddkia/mapa-stanu-budowy-drog3/> (dostęp: 29.03.2024 r.)

<sup>7</sup> <https://fabianki.pl/historia-gminy-fabianki.html/> (dostęp: 29.03.2024 r.)

Rysunek 2. Okolice dzisiejszej gminy Fabianki na mapie z 1843 r.



Źródło: Topograficzna karta Królestwa Polskiego wyd. w r. 1843 z datą 1839, oprac. przez Kwatermistrzostwo Generalne W. P. w l. 1822-1831, wykończona przez ros. Korpus Topografów pod kier. gen. Richtera w l. 1832-1843]

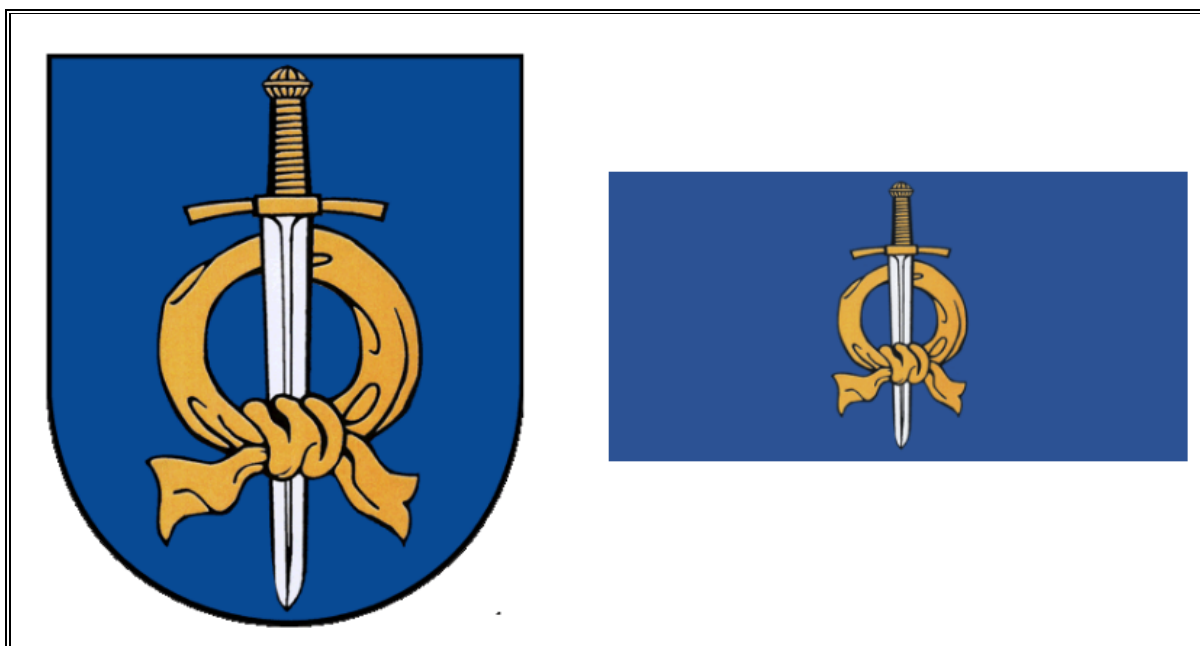
W 1775 roku Fabianki liczą 16 domów, a w latach 1775-1789 84 osoby. Po śmierci Tadeusza Chełmickiego majątek dziedziczą jego dwaj synowie: Eustachy - kapitan wojsk za czasów Księstwa Warszawskiego i Roman, ten ostatni od 1821 roku jest jedynym dziedzicem. W 1830 roku właścicielem Fabianek zostaje żona Romana Joanna z Nałęczów. Od 1843 roku od 1848 roku dobra te stanowią własność Walentego Siemionkowskiego. W 1848 roku zostały odsprzedane za sumę 230 000 zł Janowi Draweton. Oszacowane na 285 000 zł w 1862 roku przejmuje syn Jana, Wilhelm Drawet. Ten z kolei odsprzedaje Fabianki w 1883 roku za 92 000 rubli Ludmirowi Franciszkowi Romockiemu. Po nim w 1891 roku dziedziczą w 1/4 części Franciszek Gabriel i w 3/4 części Emilia Maria Julia Romeccy. W 1894 roku majątek kupił Rudolf Kryński za sumę 77 000 rubli. W 1897 r. dobra liczą 981 morgów. Kryński w 1901 roku odsprzedał część Fabianek Alfonsowi i Klarze Ensz. Pozostałą część kupuje w 1910 roku Paulina Rychter, córka Markusa, żona poety i prozaika Zdzisława Kleszczowskiego. Nowa właścicielka rozbudowuje zabudowania dworskie, zaciągając pożyczki. W 1929 roku na skutek

dużego zadłużenia Towarzystwo Kredytów Ziemskich w Warszawie oddaje Fabianki pod młotek. Nowym nabywcą za sumę 500 000 zł. zostaje Towarzystwo Akcyjne Fabryki Cukru "Chełmica".

### Znaki i symbole

Herb Gminy Fabianki przedstawia w polu niebieskim tarczę typu gotyckiego, złotą chustę (nałęcz) w krąg związaną końcami ku dołowi i przeszytą w słup mieczem srebrnym o złotej rękojeści.<sup>8</sup>

Rysunek 3. Herb i flaga gminy Fabianki



Źródło: <https://fabianki.pl/symbole-gminy.html/>

#### 5.2.2. Krajobraz kulturowy

Zachowane zasoby dziedzictwa kulturowego, w tym wartościowe zabytki, reprezentują istotne dziedziny, które podlegają ochronie prawnej. Stanowią one nie tylko cenne historyczne artefakty, lecz także wyjątkowe obszary o niepowtarzalnych walorach środowiska kulturowego. Ochrona dziedzictwa kulturowego, zarówno materialnego, jak i niematerialnego, jest strategicznym celem polityki przestrzennej, mającej na celu zachowanie i promowanie bogactwa dziedzictwa kulturowego, w tym także zabytków. Wprowadzenie skutecznych mechanizmów ochrony tych dóbr ma istotny wpływ na rozwój różnych obszarów regionu, takich jak turystyka, rekreacja, rolnictwo, osadnictwo czy leśnictwo. Zachowanie zabytków jako części dziedzictwa kulturowego przyczynia się do kreowania tożsamości społeczności lokalnych, jednocześnie przyciągając turystów i potencjalnych inwestorów. Kształtowanie

<sup>8</sup> <https://fabianki.pl/symbole-gminy.html/> (dostęp: 29.03.2024 r.)

środowiska kulturowego staje się kluczowym elementem strategii rozwoju, sprzyjając integracji różnych dziedzin życia społecznego i gospodarczego.

Środowisko kulturowe gminy determinowane jest występowaniem na jej terenie: zabytków archeologicznych, zabytków architektury, założeń parkowych oraz wartości niematerialnych, do których zaliczyć można krajobraz oraz kulturę ludową. Warto podkreślić, że zachowane zasoby dziedzictwa kulturowego gminy stanowią wartości podlegające ochronie prawnej i pozwalają tym samym na wyodrębnienie obszarów o istotnych walorach środowiska kulturowego. Ochrona dóbr kultury materialnej i niematerialnej jest celem polityki przestrzennej, a kształtowanie środowiska kulturowego wpływa na rozwój pozostałych dziedzin regionu, takich, jak: turystyka, rekreacja, osadnictwo czy leśnictwo.

Na terenie gminy działalność kulturalną prowadzi głównie Gminna Biblioteka Publiczna w Fabiankach, która jest samorządową instytucją kultury. Placówka ta służy rozwijaniu potrzeb czytelniczych i informacyjnych społeczności gminnej, upowszechnianiu wiedzy, rozwoju kultury oraz zapewnia dostęp do materiałów bibliotecznych i informacji mieszkańcom gminy. Stan księgozbioru na dzień 31 grudnia 2022 r. wynosił: 16 874 woluminy. Oprócz tradycyjnych książek biblioteka posiadała 72 audiobooki. Biblioteka gromadzi księgozbiór w oparciu o potrzeby czytelników; uwzględniane są szczególnie potrzeby osób starszych i osób z dysfunkcjami wzroku. Jako instytucja kultury organizuje ona również różnorodne wydarzenia w tym również o charakterze kulturalnym i edukacyjnym. W 2022 r. w zorganizowanych różnego rodzaju przedsięwzięciach wzięło udział 877 osób. Wśród nich wymienić można:<sup>9</sup>

- 16 spotkań w ramach dyskusyjnych klubów książki,
- spotkanie autorskie z Mirosławą Stojak,
- spotkanie z okazji Roku Poli Negri,
- wakacyjne zajęcia plastyczne dla dzieci z rodzicami „Moja pierwsza książka”,
- ogólnopolska akcja Narodowego Czytania „Ballad i romansów” Adama Mickiewicza,
- 13 lekcji bibliotecznych i zajęć dla grup szkolnych i przedszkolnych,
- spotkania z seniorami, podopiecznymi Dziennych Domów Pobytu w Świątkowiznie i w Urszulewie,
- zajęcia z dziećmi o tematyce regionalnej, w tym m.in. w Szkole Podstawowej w Cypriance.

Ponadto biblioteka kontynuuje swój udział w projekcie popularyzującym książkę wśród dzieci w wieku przedszkolnym „Mała książka – wielki człowiek”. Dzieci, które zapisywane są do biblioteki, otrzymują wyprawki w postaci książki i drobnych gadżetów. Od września 2022 r. dostępne są też wyprawki w języku ukraińskim.

---

<sup>9</sup> Raport o stanie Gminy Fabianki w roku 2022, str. 46-48

W październiku i listopadzie biblioteka uczestniczyła również w pilotażu ilościowym prowadzonym w ramach projektu Analiza Funkcjonowania Bibliotek Stowarzyszenia Bibliotekarzy Polskich. Badania te posłużą do pokazania społecznej i ekonomicznej roli bibliotek.

Ponadto życie kulturalne prowadzone jest w jednostkach oświatowych (tj. szkoły podstawowe w Cypriance, Fabiankach, Nasiegniewie i Szpetalu Górnym) oraz świetlicach wiejskich zlokalizowanych w miejscowościach Bogucin, Chełmica-Cukrownia, Chełmica Mała, Lisek, Nasiegniewo i Skórzno.<sup>10</sup>

Funkcjonujące instytucje kultury odgrywają niezwykle istotną rolę w zapewnianiu mieszkańcom wystarczającego dostępu do kultury. Miejsca te stanowią źródło inspiracji, edukacji oraz rozrywki dla społeczności. Dzięki różnorodności oferowanych wydarzeń instytucje te umożliwiają obywatelom zanurzenie się w różnych dziedzinach sztuki i kultury, niezależnie od ich zainteresowań czy poziomu wiedzy. Ponadto, instytucje kultury często organizują wydarzenia otwarte dla wszystkich, co przyczynia się do integracji społeczności lokalnej oraz kreowania atmosfery współtworzenia i wspólnego doświadczania kultury. Dzięki temu mieszkańcy mają możliwość poszerzania horyzontów, zdobywania nowej wiedzy oraz czerpania radości z artystycznych doświadczeń, co wzbogaca ich życie i umożliwia aktywny udział w kulturalnym życiu społeczności.

Życie kulturalne prowadzone jest również przez niektóre zespoły ludowe, kluby, organizacje pozarządowe i stowarzyszenia działające na terenie gminy, do których należą m.in. ochotnicze straże pożarne czy koła gospodyń wiejskich. Kluby, stowarzyszenia i organizacje pozarządowe często angażują się w ochronę i zachowanie dziedzictwa kulturowego, takiego jak zabytki architektury, historyczne miejsca czy tradycje kulturowe. Przez podejmowanie działań na rzecz ich konserwacji, działań edukacyjnych i promocyjnych, rozwój turystyki przyczyniają się do zachowania kulturowego dziedzictwa dla przyszłych pokoleń.

Krajobraz kulturowy determinowany jest poniekąd również przez środowisko naturalne i występujące na danym obszarze tereny i obiekty podlegające ochronie. Gmina Fabianki posiada duże walory przyrodniczo-krajobrazowe, na które składają się głównie dolina Wisły oraz kompleksy leśne w zachodniej części gminy. Formami ochrony przyrody w granicach gminy są:<sup>11</sup>

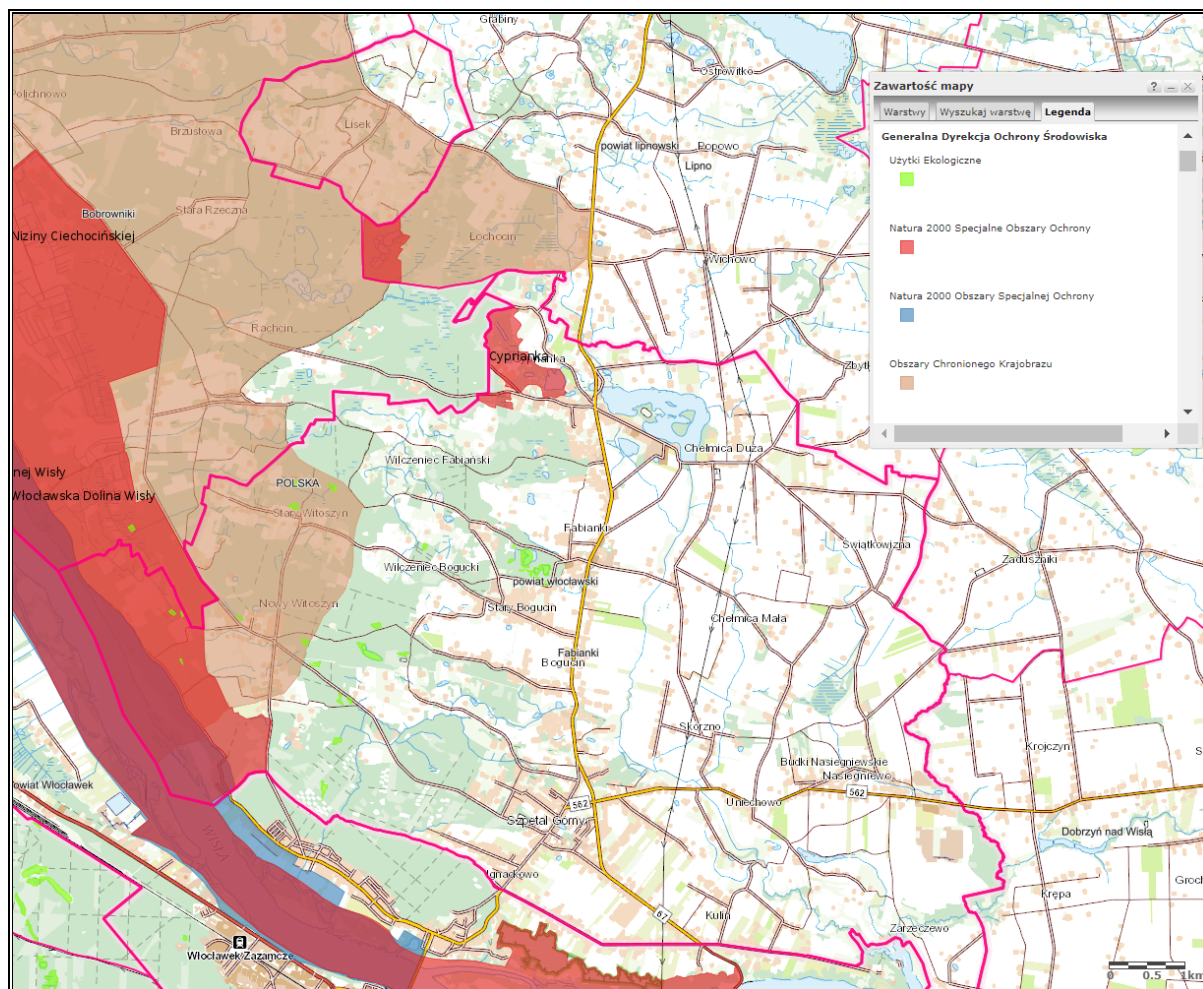
- obszar chronionego krajobrazu Niziny Ciechocińskiej,
- obszar natura 2000 Cyprianka PLH040013,
- obszar natura 2000 Włocławska Dolina Wisły PLH040039,

<sup>10</sup> *Raport o stanie Gminy Fabianki w roku 2022*, str. 54

<sup>11</sup> <https://crfop.gdos.gov.pl/CRFOP/index.jsf/> (dostęp: 29.03.2024 r.)

- obszar natura 2000 Dolina Dolnej Wisły PLB040003,
- użytki ekologiczne.

Rysunek 4. Formy ochrony przyrody w granicach gminy Fabianki



Źródło: [https://mapy.geoportal.gov.pl/imap/imgp\\_2.html?gmap=gp0](https://mapy.geoportal.gov.pl/imap/imgp_2.html?gmap=gp0) (dostęp: 30.03.2024 r.).

Krajobraz kulturowy często odzwierciedla wartości, przekonania i tradycje społeczności. Twórczość artystyczna, rytuały, obrzędy i legendy związane z przyrodą mogą przekazywać ludziom znaczenie i piękno środowiska naturalnego. Wiele ludów i społeczności wywodzi swoje opowieści i legendy z elementów przyrody. Góry, rzeki, drzewa czy zwierzęta często pełnią ważną rolę w mitologii i folklorze, opowiadając historie o powstaniu, bohaterach czy przekazując wartości kulturowe.

Środowisko przyrodnicze często stanowi również źródło inspiracji dla artystów, poetów, pisarzy i muzyków. Krajobrazy naturalne, takie jak góry, lasy czy rzeki, mogą być przedstawiane w różnych formach sztuki, co wpływa na rozwój kultury i wytworzenie charakterystycznego dziedzictwa artystycznego.

Gmina Fabianki należy do obszarów o możliwościach rozwoju działalności turystycznej i rekreacyjnej.

Na obszarze gminy działa Gminny Ośrodek Sportu i Rekreacji w Fabiankach, którego zadaniem jest prowadzenie zadań z zakresu sportu, rekreacji oraz promocji i rozwoju turystyki. Znajduje się tutaj również następująca infrastruktura sportowo-rekreacyjna:<sup>12</sup>

- kompleks boiskowy „Orlik” – Nasiegniewo,
- kompleks boiskowy „Orlik” – Szpetal Górny,
- wielofunkcyjne boisko sportowe – Chełmica Cukrownia,
- siłownie plenerowe – Chełmica-Cukrownia, Chełmica Mała, Fabianki, Nasiegniewo, Skórzno, Szpetal Górny, Nowy Witoszyn.

Dodatkowo przez obszar gminy (m. Cyprianka, m. Chełmica Duża) przebiega czarny szlak rowerowy Toruń - Osiek - Bobrowniki - Zaduszniki - Dobrzyń nad Wisłą.<sup>13</sup>

Promocja gminy prowadzona jest przede wszystkim przez stronę internetową, popularne media społecznościowe oraz lokalną prasę. Ponadto osoby prywatne oferujące noclegi promują swoje usługi przez portale noclegowo – turystyczne.

### **Historyczne układy przestrzenne**

Pod względem typu osadnictwa wiejskiego, wg podziału M. Kiełczewskiej-Zaleskiej, na obszarze gminy przeważa sieć małych wsi i przysiółków dopełniona osadnictwem rozproszonym. Według podziału H. Szulc, na terenie gminy głównym typem morfogenetycznym osadnictwa wiejskiego są drogowe wsie nieregularne.<sup>14</sup> Obecnie wiejskie, historyczne układy przestrzenne na terenie gminy ulegają zatarciu w wyniku postępującego osadnictwa jednorodzinnego oraz obiektów i zespołów usługowych i produkcyjnych.

### **Miejsca pamięci narodowej oraz przydrożne kapliczki i krzyże**

Na uwagę zasługują również miejsca pamięci upamiętniające ważne postacie i wydarzenia. Na terenie gminy takimi miejscami są m.in. pomniki oraz tablice i kamienie pamiątkowe. Miejsca pamięci narodowej mają duży wpływ na kulturę i są nieodzownym elementem kultury narodowej, które przekazują historię, kształtują tożsamość narodową i tworzą miejsca refleksji oraz uczenia się z przeszłości. Ich obecność i znaczenie w społeczeństwie podkreślają ważność pamięci i zachowania dziedzictwa narodowego dla przyszłych pokoleń. Są one także źródłem wiedzy o historii, tradycjach i wartościach danego narodu oraz stanowią miejsce spotkań i integracji społeczności.

Wysoką wartość kulturową przedstawiają również przydrożne kapliczki i krzyże licznie występujące w miejscowościach na terenie gminy. Stanowią one niezwykle ważny element

<sup>12</sup> *Raport o stanie Gminy Fabianki w roku 2022*, str. 54

<sup>13</sup> *Studium uwarunkowań i kierunków zagospodarowania przestrzennego gminy Fabianki*, str. 67, załącznik nr 1 do uchwały nr XXVIII/271/2022 Rady Gminy Fabianki z dnia 23 czerwca 2022 r.

<sup>14</sup> Bański J. (red.), *Atlas obszarów wiejskich w Polsce*, IGiPZ PAN, Warszawa 2016

kultury i krajobrazu wielu regionów. Ich obecność ma głęboki wpływ na społeczność i otaczającą rzeczywistość, a także odzwierciedla duchowość i tradycje miejscowej społeczności. Te skromne, często malownicze struktury, umieszczone wzdłuż dróg, ścieżek czy wsi, są świadectwem długiej historii i pobożności ludzi. Kapliczki i krzyże są często miejscami modlitwy i refleksji, które zapewniają przestrzeń do kontemplacji i zadumy. Odbywają się przy nich procesje, nabożeństwa i uroczystości religijne, które zacieśniają więzi społeczne i budują tożsamość kulturową. Te niewielkie konstrukcje architektoniczne są również wyrazem lokalnych umiejętności rzemieślniczych. Często są zdobione rzeźbami, malowidłami czy innymi elementami dekoracyjnymi, które stanowią unikalne dzieła sztuki.

### **5.2.3. Zabytki nieruchome**

Do nieruchomych zabytków na terenie gminy należą przede wszystkim zabytki architektury sakralnej (kościóły i kapliczki) oraz mieszkalno-gospodarczej.

Wykaz zabytków nieruchomych wpisanych do rejestru zabytku przedstawiono w rozdziale 5.3 niniejszego Programu.

Na terenie gminy Fabianki występują zabytki nieruchome ujęte w wojewódzkiej ewidencji zabytków, która prowadzona jest przez Kujawsko-Pomorskiego Wojewódzkiego Konserwatora Zabytków.

Wykaz zabytków nieruchomych ujętych w Gminnej Ewidencji Zabytków Gminy Fabianki przedstawiono w załączniku nr 1 niniejszego Programu.

Zabytki nieruchome są w różnym stanie utrzymania. W przypadku części zabytków konieczne jest podjęcie prac remontowych i rewaloryzacyjnych w celu odzyskania ich dawnej świetności.

### **5.2.4. Zabytki ruchome**

Rejestr zabytków ruchomych prowadzony jest przez wojewódzkiego konserwatora zabytków. Do rejestru wpisuje się zabytek ruchomy na podstawie decyzji wydanej przez wojewódzkiego konserwatora zabytków na wniosek właściciela tego zabytku. Wojewódzki konserwator zabytków może wydać z urzędu decyzję o wpisie zabytku ruchomego do rejestru w przypadku uzasadnionej obawy zniszczenia, uszkodzenia lub nielegalnego wywiezienia zabytku za granicę.

Do rejestru nie są wpisywane obiekty wpisane do inwentarza muzeum lub wchodzące w skład narodowego zasobu bibliotecznego. Zasoby muzealne i archiwalne chronione są na podstawie odrębnych przepisów.

Na terenie gminy Fabianki nie występują zabytki ruchome wpisane do rejestru zabytków. Za pozostałe zabytki ruchome można uznać przede wszystkim zabytkowe wyposażenie obiektów sakralnych, w tym cenniejsze przedmioty liturgiczne.



### 5.2.5. Zabytki archeologiczne

Zabytkiem archeologicznym jest zabytek nieruchomy, będący powierzchnią, podziemną lub podwodną pozostałością egzystencji i działalności człowieka, złożoną z nawarstwień kulturowych i znajdujących się w nich wytworów bądź ich śladów albo zabytek ruchomy, będący tym wytworem. Stanowiska archeologiczne to materialne ślady działalności ludzi. W ich obrębie grupują się zazwyczaj pozostałości licznych powstających i zamierających kolejno osad. Do stanowisk archeologicznych zaliczyć możemy m.in. cmentarzyska, obozowiska, ślady epizodycznej działalności człowieka, pracownie, skarby itp.

Podstawową i wiodącą metodą ewidencjonowania stanowisk archeologicznych jest ogólnopolski program badawczo-konserwatorski Archeologiczne Zdjęcie Polski (AZP). Metoda ta systematyzuje dotychczasowy zasób wiedzy o rozpoznaniu archeologicznym terenu poprzez obserwację archeologiczną oraz uwzględnianie informacji zawartych w archiwach, zbiorach muzealnych, instytucjach i publikacjach. Należy jednak pamiętać, że zbiór dokumentacji AZP, reprezentujący ewidencję zasobów archeologicznych, jest otwarty i ciągle uzupełniany w procesie archeologicznego rozpoznania terenu. Do zbioru włączane są informacje o wszystkich sukcesywnie odkrywanych reliktach przeszłości, niezależnie od charakteru badań, a także wszystkie bieżące informacje weryfikujące lub uzupełniające dotychczasowe dane. W ten sposób dokumentacja stanowisk archeologicznych utworzona metodą AZP jest źródłem najbardziej aktualnej wiedzy o terenie. Dodatkowych informacji o zasobach archeologicznych dostarczają przypadkowe odkrycia dokonywane najczęściej podczas prac rolnych i budowlanych.

Na obszarze gminy Fabianki zewidencjonowano 87 stanowisk archeologicznych, spośród których jedno wpisane zostało do rejestru zabytków i objęte szczególną ochroną konserwatorską.

Stanowisko archeologiczne wpisane do rejestru zabytków obejmuje grodzisko wczesnośredniowieczne z X-XIII w. w Zarzeczewie, które było badane w latach 1963-1964 przez zespół dra Jana Grześkowiaka za pomocą badania sondażowego. Obecnymi pozostałościami grodziska są pozostałości otaczającego go wału i fosy. W trakcie badań archeologicznych odnaleziono również materiały ceramiczne oraz nieokreślone przedmioty żelazne. Pozostałości grodziska posiadają dużą wartość poznawczą.

**Tabela 2. Stanowisko archeologiczne z obszaru gminy Fabianki wpisane do rejestru zabytków**

Nazwa miejscowości	Obiekt	Data i nr wpisu
Zarzeczewo	Grodzisko wczesnośredniowieczne	1965.11.04 - C/48

Źródło: *Studium uwarunkowań i kierunków zagospodarowania przestrzennego gminy Fabianki*, str. 47, załącznik nr 1 do uchwały nr XXVII/271/2022 Rady Gminy Fabianki z dnia 23 czerwca 2022 r.

Pełny wykaz stanowisk archeologicznych na terenie gminy Fabianki zamieszczono w załączniku nr 2 niniejszego Programu.

Najistotniejszymi zagrożeniami dla stanowisk archeologicznych na terenie gminy są przede wszystkim prace rolnicze oraz inwestycje budowlane, ponieważ zdecydowana większość stanowisk nie posiada własnej formy terenowej. Wiąże się to z nieświadomością mieszkańców istnienia i wartości znalezisk archeologicznych. Wiele z nich jest nieświadomie niszczone lub nie są one zgłaszane według obowiązujących przepisów. Zachowanie takie powoduje nieodwracalne uszczuplenie zasobów dziedzictwa archeologicznego na terenie gminy.

Wprawdzie według art. 108 ustawy z dnia 23 lipca 2003 r. o ochronie zabytków i opiece nad zabytkami (Dz.U. z 2022 r., poz. 840 ze zm.) niszczenie lub uszkodzenie zabytków, świadomie bądź nieświadomie jest przestępstwem, to bez zaangażowania i wsparcia świadomych mieszkańców gminy, bardzo trudno jest egzekwować ich prawną ochronę.

Do najważniejszych działań gminnych w zakresie opieki nad nimi zaliczyć można:

- prowadzenie monitoringu stanu zachowania stanowisk archeologicznych,
- kontrolowanie podczas wydawania pozwoleń budowlanych, czy inwestycja nie będzie prowadzona w miejscu stanowiska archeologicznego bądź strefy archeologicznej ochrony konserwatorskiej wyznaczonej w miejscowym planie zagospodarowania przestrzennego,
- popularyzację zasad ochrony zabytków oraz znaczenia i atrakcyjności archeologicznego dziedzictwa kulturowego wśród społeczności lokalnej.

Dodatkowo gmina może włączyć się w ochronę zabytków archeologicznych, m.in. poprzez edukację mieszkańców na temat wartości znalezisk archeologicznych i potrzeby ich zachowania, a także określając zasady ochrony zabytków archeologicznych wpisanych do rejestru zabytków oraz ujętych w gminnej i wojewódzkiej ewidencji zabytków, w planach zagospodarowania przestrzennego, warunkach zabudowy i inwestycjach celu publicznego.

Ponadto zgodnie z art. 31, ust. 1a pkt 2 ustawy z dnia 23 lipca 2003 r. o ochronie zabytków i opiece nad zabytkami (Dz.U. z 2022 r., poz. 840 ze zm.) osoba fizyczna lub jednostka organizacyjna, która zamierza realizować roboty ziemne lub dokonać zmiany charakteru dotychczasowej działalności na terenie, na którym znajdują się zabytki archeologiczne, co doprowadzić może do przekształcenia lub zniszczenia zabytku archeologicznego, jest obowiązana, z zastrzeżeniem art. 82a ust. 1, pokryć koszty badań archeologicznych oraz ich dokumentacji, jeżeli przeprowadzenie tych badań jest niezbędne w celu ochrony tych zabytków. Zakres i rodzaj niezbędnych badań archeologicznych ustala konserwator zabytków w drodze decyzji wyłącznie w takim zakresie, w jakim roboty budowlane albo roboty ziemne lub zmiana charakteru dotychczasowej działalności na terenie, na którym znajdują się zabytki archeologiczne, zniszczą lub uszkodzą zabytek archeologiczny.

Dodatkowo w związku z możliwością istnienia zabytków archeologicznych do tej pory nie ujawnionych, zgodnie z art. 32 i 33 ustawy o ochronie zabytków i opiece nad zabytkami, należy w przypadku natrafienia w trakcie robót ziemnych na przedmioty, co do których istnieje przypuszczenie, że są zabytkami, należy roboty przerwać i powiadomić o fakcie odkrycia Kujawsko-Pomorskiego Wojewódzkiego Konserwatora Zabytków.

#### **5.2.6. Zabytki w zbiorach muzealnych i innych**

Na terenie gminy Fabianki nie występują zabytki w zbiorach muzealnych i innych zbiorach.

#### **5.2.7. Dziedzictwo niematerialne**

Ochrona niematerialnego dziedzictwa kulturowego jest celem Konwencji UNESCO w sprawie ochrony niematerialnego dziedzictwa kulturowego z 2003 r. Niematerialne dziedzictwo kulturowe przejawia się m.in. w następujących dziedzinach: tradycje i przekazy ustne, w tym język jako nośnik niematerialnego dziedzictwa kulturowego, sztuki widowiskowe, zwyczaje, rytuały i obrzędy świąteczne, wiedza i praktyki dotyczące przyrody i wszechświata, umiejętności związane z rzemiosłem tradycyjnym.

*W rozumieniu Konwencji UNESCO „niematerialne dziedzictwo kulturowe” oznacza praktyki, wyobrażenia, przekazy, wiedzę i umiejętności, jak również związane z nimi instrumenty, przedmioty, artefakty i przestrzeń kulturową, które wspólnoty, grupy i, w niektórych przypadkach, jednostki uznają za część własnego dziedzictwa kulturowego. To niematerialne dziedzictwo kulturowe, przekazywane z pokolenia na pokolenie, jest stale odtwarzane przez wspólnoty i grupy w relacji z ich otoczeniem, oddziaływaniem przyrody i ich historią oraz zapewnia im poczucie tożsamości i ciągłości, przyczyniając się w ten sposób do wzrostu poszanowania dla różnorodności kulturowej oraz ludzkiej kreatywności.*

Pod względem etnograficznym gmina Fabianki położona jest na Ziemi Dobrzyńskiej. Do dziedzictwa niematerialnego gminy Fabianki można zaliczyć kulturę ludową, obejmującą przede wszystkim folklor, co wyraża się przede wszystkim w uroczystościach kulturowych i strojach ludowych.

Kultywowaniem i podtrzymywaniem lokalnych obrzędów, obyczajów, tradycji oraz zachowaniem i popularyzacją dziedzictwa kulturowego zajmują się przede wszystkim ludowe zespoły folklorystyczne. Kultywowaniu tradycji folklorystycznych sprzyja zrzeszanie się w organizacjach lokalnych, takich jak Koła Gospodyń Wiejskich, czy Lokalne Grupy Działania, których celem statutowym jest dbałość o tradycje, budowanie silnych więzi mieszkańców z miejscem zamieszkania oraz wspieranie lokalnych twórców.

Do niematerialnych elementów dziedzictwa kulturowego, na obszarze gminy, można zaliczyć także historyczno-geograficzne nazwy miejscowości, rzek, jezior i innych elementów

geograficznych. Do kultywowania pamięci zalicza się również nadawanie nazw ulic i placów wybitnym postaciom oraz wydarzeniom, które są związane z regionem i jego historią.

### **5.3. Zabytki objęte prawnymi formami ochrony**

Formami ochrony zabytków są: wpis do rejestru zabytków, wpis na Listę Skarbów Dziedzictwa, uznanie za pomnik historii, utworzenie parku kulturowego, ustalenia ochrony w miejscowym planie zagospodarowania przestrzennego albo w decyzji o ustaleniu lokalizacji inwestycji celu publicznego, decyzji o warunkach zabudowy, decyzji o zezwoleniu na realizację inwestycji drogowej, decyzji o ustaleniu lokalizacji linii kolejowej lub decyzji o zezwoleniu na realizację inwestycji w zakresie lotniska użytku publicznego.

Rozporządzenie Ministra Kultury i Dziedzictwa Narodowego z dnia 2 sierpnia 2018 r. w sprawie prowadzenia prac konserwatorskich, prac restauratorskich i badań konserwatorskich przy zabytku wpisanym do rejestru zabytków albo na Listę Skarbów Dziedzictwa oraz robót budowlanych, badań architektonicznych i innych działań przy zabytku wpisanym do rejestru zabytków, a także badań archeologicznych i poszukiwań zabytków (Dz.U. 2021 poz. 81)<sup>15</sup> precyzuje wymagania względem osób prowadzących prace przy obiektach zabytkowych.

Rozporządzenie określa tryb wydawania pozwoleń na:

- prowadzenie prac konserwatorskich przy zabytku wpisanym do rejestru zabytków,
- prowadzenie prac konserwatorskich przy zabytku wpisanym na Listę Skarbów Dziedzictwa,
- prowadzenie prac restauratorskich przy zabytku wpisanym do rejestru zabytków,
- prowadzenie prac restauratorskich przy zabytku wpisanym na Listę Skarbów Dziedzictwa,
- prowadzenie robót budowlanych przy zabytku wpisanym do rejestru zabytków,
- prowadzenie badań konserwatorskich przy zabytku wpisanym do rejestru zabytków,
- prowadzenie badań konserwatorskich przy zabytku wpisanym na Listę Skarbów Dziedzictwa,
- prowadzenie badań architektonicznych przy zabytku wpisanym do rejestru zabytków,
- przemieszczenie zabytku nieruchomego wpisanego do rejestru zabytków,
- trwałe przeniesienie zabytku ruchomego wpisanego do rejestru zabytków, z naruszeniem ustalonego tradycją wystroju wnętrza, w którym zabytek ten się znajduje,
- dokonywanie podziału zabytku nieruchomego wpisanego do rejestru zabytków,

---

<sup>15</sup> zmienione Rozporządzeniem Ministra Kultury i Dziedzictwa Narodowego z dnia 28 sierpnia 2019 r. zmieniającym rozporządzenie w sprawie prowadzenia prac konserwatorskich, prac restauratorskich i badań konserwatorskich przy zabytku wpisanym do rejestru zabytków albo na Listę Skarbów Dziedzictwa oraz robót budowlanych, badań architektonicznych i innych działań przy zabytku wpisanym do rejestru zabytków, a także badań archeologicznych i poszukiwań zabytków.

- zmianę przeznaczenia zabytku wpisanego do rejestru zabytków lub sposobu korzystania z tego zabytku,
- umieszczanie na zabytku wpisanym do rejestru zabytków urządzeń technicznych, tablic reklamowych lub urządzeń reklamowych w rozumieniu art. 2 pkt 16b i 16c ustawy z dnia 27 marca 2003 r. o planowaniu i zagospodarowaniu przestrzennym, oraz napisów;
- prowadzenie badań archeologicznych;
- poszukiwanie ukrytych lub porzuconych zabytków ruchomych, w tym zabytków archeologicznych, przy użyciu wszelkiego rodzaju urządzeń elektronicznych i technicznych oraz sprzętu do nurkowania,
- wykonywanie robót budowlanych w otoczeniu zabytku;
- podejmowanie innych działań, które mogłyby prowadzić do naruszenia substancji lub zmiany wyglądu zabytku wpisanego do rejestru zabytków.

Rozporządzenie określa także dane i informacje, które powinny zawierać wnioski o wydanie ww. pozwoleń, dokumentacja dołączana do tych wniosków, niezbędna do ich rozpatrzenia, dane i informacje, które zawierają te pozwolenia oraz warunki, które mogą zostać w nich zastrzeżone, a także elementy, które zawiera dokumentacja prac konserwatorskich i prac restauratorskich prowadzonych przy zabytku ruchomym wpisanym do rejestru zabytków albo na Listę Skarbów Dziedzictwa oraz dokumentacja badań archeologicznych.

Wykaz zabytków nieruchomych z terenu gminy Fabianki wpisanych do rejestru zabytków przedstawiono w tabeli poniżej.

**Tabela 3. Wykaz zabytków nieruchomych znajdujących się na terenie gminy Fabianki wpisanych do rejestru zabytków**

L.p.	Miejscowość	Obiekt	Czas powstania	Nr rej. i data wpisu
1.	Chełmica Duża	Kościół parafialny rzymskokatolicki pw. św. Jakuba	1906-1917 r.	A/480 z dnia 25 marca 1994 r.
2.	Chełmica Duża	Zespół dworsko - parkowy: <ul style="list-style-type: none"> <li>• park dworski;</li> <li>• d. oficyna i stajnia;</li> <li>• d. oficyna i powozownia;</li> </ul>	XIX w.	A/1195 z dnia 14 grudnia 1998 r.
3	Fabianki	Zespół dworsko - parkowy: <ul style="list-style-type: none"> <li>• dwór, ob. dom nr 12;</li> <li>• park dworski;</li> <li>• oficyna;</li> <li>• rządcówka (dom ogrodnika ?);</li> <li>• obora;</li> <li>• spichlerz;</li> </ul>	XIX/XX w.	A/726 z dnia 24 kwietnia 1997 r.
4	Nasiegniewo	Zespół dworsko - parkowy: <ul style="list-style-type: none"> <li>• dwór drewniany;</li> </ul>	XIX w.	A/1480 z dnia 21 marca 1991 r.

L.p.	Miejscowość	Obiekt	Czas powstania	Nr rej. i data wpisu
		<ul style="list-style-type: none"> <li>park dworski;</li> <li>oficyna murowano-drewniana;</li> <li>czworak;</li> <li>kuźnia;</li> <li>obora - chlewnia – przebudowana;</li> <li>obora;</li> </ul>		
5	Szpetal Górny	Zespół kościoła parafialnego: <ul style="list-style-type: none"> <li>kościół parafialny rzymskokatolicki pw. św. Józefa wraz z terenem otaczającym wyznaczonym na załączniku do decyzji;</li> <li>kościelnica;</li> <li>brama z ogrodzeniem;</li> </ul>	1808-1809 r.	A/481 z dnia 25 marca 1994 r.
6	Szpetal Górny	Zespół dworsko - parkowy: <ul style="list-style-type: none"> <li>lamus- oficyna;</li> <li>park dworski;</li> <li>budynek inwentarski - obora, chlew, ob. Magazyn;</li> <li>d. stajnia z wozownią, (ob. dom 186 ?);</li> </ul>	poł. XIX w.	A/1479 z dnia 16 kwietnia 1991 r.
7	Zarzechewo	Dwór	1908-1910 r., 1983-1984 r., 1. ćw. XXI w.	A/1400 z dnia 21 kwietnia 1983 r.
8	Zarzechewo	Grodzisko wczesnośredniowieczne	X-XII w.	C/48 z dnia 4 listopada 1965 r.

Źródło: [https://dane.gov.pl/pl/dataset/1130,rejestr-zabytkow-nieruchomych/resource/49582/table?page=1&per\\_page=20&q=&sort=](https://dane.gov.pl/pl/dataset/1130,rejestr-zabytkow-nieruchomych/resource/49582/table?page=1&per_page=20&q=&sort=) (dostęp: 30.03.2024 r.).

#### 5.4. Zabytki w gminnej ewidencji zabytków

Zgodnie z ustawą o ochronie zabytków i opiece nad zabytkami z dnia 23 lipca 2003 r. oraz rozporządzeniem Ministra Kultury i Dziedzictwa Narodowego z dnia 26 maja 2011 r. w sprawie prowadzenia rejestru zabytków, krajowej, wojewódzkiej i gminnej ewidencji zabytków oraz krajowego wykazu zabytków skradzionych lub wywiezionych za granicę niezgodnie z prawem<sup>16</sup>, ewidencja jest prowadzona w formie zbioru kart adresowych zabytków nieruchomości z terenu gmin.

W gminnej ewidencji zabytków powinny być ujęte:

- 1) zabytki nieruchome wpisane do rejestru;
- 2) inne zabytki nieruchome znajdujące się w wojewódzkiej ewidencji zabytków;

<sup>16</sup> zmienione Rozporządzeniem Ministra Kultury i Dziedzictwa Narodowego z dnia 10 września 2019 r. zmieniającym rozporządzenie w sprawie prowadzenia rejestru zabytków, krajowej, wojewódzkiej i gminnej ewidencji zabytków oraz krajowego wykazu zabytków skradzionych lub wywiezionych za granicę niezgodnie z prawem (Dz.U. 2019 poz. 1886)

- 3) inne zabytki nieruchome wyznaczone przez wójta (burmistrza, prezydenta miasta) w porozumieniu z wojewódzkim konserwatorem zabytków.

Głównym celem prowadzenia ewidencji zabytków jest zebranie i opracowanie najistotniejszych informacji o obiektach zabytkowych niezbędnych do prowadzenia planowej polityki konserwatorskiej w zakresie:

- wpisów do rejestru zabytków;
- współpracy konserwatora przy opracowywaniu miejscowych planów zagospodarowania przestrzennego;
- prac remontowo – budowlanych;
- dofinansowania prac konserwatorskich;
- przygotowywaniu szczegółowej dokumentacji obiektów dziedzictwa kulturowego.

Na terenie gminy Fabianki obowiązują miejscowe plany zagospodarowania przestrzennego, w których zawarte zostały ustalenia dotyczące zasad ochrony dziedzictwa kulturowego i zabytków oraz dóbr kultury współczesnej. Zapisy dotyczące ochrony terenów i obiektów środowiska kulturowego uwzględniają następujące miejscowe plany zagospodarowania przestrzennego:

- Uchwała nr XXIX/213/2001 Rady Gminy Fabianki z dnia 17 października 2001 r. w sprawie uchwalenia miejscowego planu zagospodarowania przestrzennego dla obszaru działek nr 326/13 przy ulicy Wiślanej i działki Nr 348/8 o 348/14 we wsi Szpetal Górny;
- Uchwała nr XXXVII/271/2002 Rady Gminy Fabianki z dnia 11 września 2002 w sprawie uchwalenia miejscowego planu zagospodarowania przestrzennego dla obszaru lokalizacji Głównego Punktu Zasilania 110/15/KV we wsi Zarzeczewo, Gmina Fabianki;
- Uchwała nr V/53/2019 Rady Gminy Fabianki z dnia 27 czerwca 2019 r. w sprawie miejscowego planu zagospodarowania przestrzennego w miejscowości Szpetal Górny;
- Uchwała nr XXVI/264/2022 Rady Gminy Fabianki z dnia 26 maja 2022 r. w sprawie uchwalenia miejscowego planu zagospodarowania przestrzennego dla terenu położonego w miejscowości Nasiegniewo;
- Uchwała nr XXVIII/278/2022 Rady Gminy Fabianki z dnia 4 lipca 2022 r. w sprawie uchwalenia miejscowego planu zagospodarowania przestrzennego Nasiegniewo – Zachód oraz Zarzeczewo – Północ;
- Uchwała nr XXVIII/279/2022 Rady Gminy Fabianki z dnia 4 lipca 2022 r. w sprawie uchwalenia miejscowego planu zagospodarowania przestrzennego dla działek położonych wzdłuż drogi wojewódzkiej na terenie miejscowości Nasiegniewo oraz dla działek położonych w miejscowości Zarzeczewo;

- Uchwała nr XXXVII/374/2023 Rady Gminy Fabianki z dnia 21 kwietnia 2023 r. w sprawie miejscowego planu zagospodarowania przestrzennego w części obrębów Nasiegniewo, Skórzno, Bogucin, Osiek, Łęg Witoszyn, Witoszyn Nowy;
- Uchwała nr XL/395/2023 Rady Gminy Fabianki z dnia 6 września 2023 r. w sprawie uchwalenia miejscowego planu zagospodarowania przestrzennego dla terenu położonego w miejscowości Chełmica Duża;

Zgodnie z art. 39, ust.3 ustawy z dnia 7 lipca 1994 r. Prawo budowlane (Dz.U. 2023 poz. 682, ze zm.), w stosunku do obiektów budowlanych oraz obszarów niewpisanych do rejestru zabytków, a ujętych w gminnej ewidencji zabytków, pozwolenie na budowę lub rozbiórkę obiektu budowlanego wydaje organ administracji architektoniczno-budowlanej w uzgodnieniu z wojewódzkim konserwatorem zabytków. Wojewódzki konserwator zabytków jest obowiązany zająć stanowisko w sprawie wniosku o pozwolenie na budowę lub rozbiórkę obiektów budowlanych, w terminie 30 dni od dnia jego doręczenia. Niezajęcie stanowiska w tym terminie uznaje się jako brak zastrzeżeń do przedstawionych we wniosku rozwiązań projektowych.

Zgodnie z art. 67, ust.1 ww. ustawy, jeżeli nieużytkowany lub niewykończony obiekt budowlany nie nadaje się do remontu, odbudowy lub wykończenia, organ nadzoru budowlanego wydaje decyzję nakazującą właścicielowi lub zarządcy rozbiórkę tego obiektu i uporządkowanie terenu oraz określającą terminy przystąpienia do tych robót i ich zakończenia. W stosunku do obiektów budowlanych niewpisanych do rejestru zabytków, a objętych ochroną konserwatorską na podstawie miejscowego planu zagospodarowania przestrzennego, organ nadzoru budowlanego wydaje ww. decyzję po uzgodnieniu z wojewódzkim konserwatorem zabytków. Wojewódzki konserwator zabytków jest obowiązany zająć stanowisko w terminie 30 dni. Niezajęcie stanowiska w tym terminie uznaje się za uzgodnienie.

#### **5.4.1 Stan zachowania zabytków znajdujących się Gminnej Ewidencji Zabytków**

Ogólny stan zachowania zabytków na obszarze gminy określić można jako dobry. Większość zabytków poddawana jest regularnym pracom konserwacyjnym i porządkowym – a te o najwyższym znaczeniu kulturowym dla gminy – zgodnie z zaleceniami konserwatora zabytków.

Do głównych zagrożeń obiektów zabytkowych zaliczyć można:

- brak bieżącej, właściwej konserwacji,
- brak bieżących remontów i pielęgnacji,
- niekontrolowaną modernizację (utrata cech stylowych),
- różnorodność materiałów i kolorystki oraz skali zabudowy,
- zasolenie murów,
- postępującą dewastację/ degradację,



— niekontrolowane zarastanie.

Natomiast do podstawowych zaleceń, w zakresie ochrony zabytków zalicza się:

- konserwację zgodną z wytycznymi konserwatorskimi i z zachowaniem pierwotnych materiałów i kolorystyki (zachowanie cech stylowych),
- bieżące remonty i pielęgnacja,
- wykonanie oznaczeń i zabezpieczenie terenu zabytkowego.

Biorąc pod uwagę znaczenie zabytków dla środowiska kulturowego to większość obiektów zabytkowych na obszarze gminy, kwalifikuje się jako lokalne. Są to głównie wiekowe obiekty mieszkalne, gospodarcze i sakralne, których zachowanie posłużyć może jako pamiątka dawnego budownictwa, dokumentująca rozwój i dzieje gminy oraz dziedzictwa tutejszego regionu. Do zabytków o ponadlokalnych wartościach kulturowych zaliczyć można te wpisane do rejestru zabytków.

### **5.5. Zabytki o najwyższym znaczeniu dla Gminy**

Poniżej przedstawiono obiekty zabytkowe charakteryzujące się najwyższym znaczeniem dla Gminy Fabianki. Należą do nich obiekty, które zostały wpisane do rejestru zabytków.

#### **Kościół parafialny rzymskokatolicki pw. św. Jakuba w Chełmicy Dużej**

Obiekt wpisany został do rejestru zabytków pod nr A/480 z dnia 25 marca 1994 r.

Kościół wzniesiony w stylu neogotyckim w latach 1906-1917 w Chełmicy Dużej, środkami fundacji Józefiny Sierakowskiej, staraniem ówczesnego proboszcza, ks. Antoniego Klimaszewskiego, według projektu architekta Stefana Szyllera. Konsekrowany w 1917 r. przez biskupa płockiego Juliana Nowowiejskiego. Remontowany w 1968 r. (remont wnętrza – polichromia), 1975 r. (wyposażenie – ołtarz i ambona), 1986 r. (kapitałny remont wież) i w latach 90. XX w. (osuszenie ścian i nałożenie nowych tynków).

Jest to obiekt murowany z cegły, nietynkowany, nieorientowany, zryzalitowany, posadowiony na kamiennych fundamentach, na planie wydłużonego prostokąta z trójbocznie zamkniętym prezbiterium, trójnawowy, trójprzęsłowy z parą kaplic, kryty dachem dwuspadowym, przechodzącym w części prezbiterium w dach trójspadowy. Od strony frontowej (południowej) para nierównych wysokościowo wież krytych dachami ostrosłupowymi z hełmami. Wejście główne od strony południowej, na osi, w ostrołukowym portalu. Nad portalem rozeta w kamiennej opasce. Całość opięta w szkarpy, gzyms kapnikowy i ozdobny gzyms koronujący oraz szczyty schodkowo-sterczynowe z blendami. Otwory okienne zamknięte łukiem ostrym. Historyczne pokrycie dachowe oraz stolarka okienna i drzwiowa.

Wnętrze halowe, nawy oddzielone czworobocznymi filarami. Sklepienia gwiaździste na słupkach z liściastymi głowicami, w prezbiterium - nadwieszane na wspornikach, w kaplicach, zakrystii i skarbczyku - krzyżowo-żebrowe, w kruchcie – sklepienie kryształowe.

Wyposażenie neogotyckie z 1. ćw. XX w. - ołtarz główny z 1922 r. z obrazem Matki Boskiej Skępskiej z końca XVII w., mensa i chrzcielnica z przełomu XVIII i XIX w.

Obiekt zabytkowy o funkcji sakralnej, posiada znaczenie ponadlokalne, a także wartość historyczną ze względu na swój wiek oraz wartość kulturową związaną z historią i rozwojem wsi.

**Rysunek 5. Kościół parafialny rzymskokatolicki pw. św. Jakuba w Chełmicy Dużej**



Źródło: Opracowanie własne

### **Zespół dworsko parkowy w Chełmicy Dużej**

Zespół wpisany został do rejestru zabytków pod nr A/1195 z dnia 14 grudnia 1998 r.

Zespół dworsko-parkowy założony w XIX w. w Chełmicy Dużej. Od 1765 r. właścicielem majątku jest Józef Rutkowski, od 1821 r. Józefa z Kretkowskich Lipska, od 1832 r. Wacława Sierakowskiego, a następnie rodzina Sierakowskich, która rozbudowuje folwark, od 1877 r. właścicielem jest Niemiec Karol August Mutz. W 1880 r. majątek kupuje Stanisław Grabiński, a następnie przepisuje go na syna. Od 1896 r. właścicielem jest Olga Karłowna Aleksandrowicz z d. Narbut. W 1904 r. Towarzystwo Kredytowe Ziemskie wystawia majątek

na licytację, a w 1910 r. kupuje go Jerzy Efremowicz von Narbut. Następnie w wyniku podziału otrzymują go Jerzy i Tatiana Aleksandrowicz. Od 1913 do 1937 r. folwark należy do Pauliny Rychterman, następnie w 1938 r. zostaje on ponownie wystawiony na licytację. W czasie II wojny światowej majątek zarządzony jest przez Niemców. W 1945 r. przechodzi na własność Skarbu Państwa, a następnie w latach 50. XX w. przejmuje go Wojewódzka Spółdzielnia Ogrodnicza we Włocławku.

Zespół położony jest na wschód od Jeziora Chełmickiego. Złożony jest z parku podworskiego, który otacza prostokątny majdan z zabudowaniami folwarcznymi. Po jego zachodniej znajdował się dwór (obecnie nie istnieje), po stronie północnej zlokalizowany jest budynek kuźni (ob. magazyn) oraz bardziej ze wschodniej strony oficyna i powozownia (ob. budynek mieszkalny). Symetrycznie do niej umieszczona została oficyna i stajnia (ob. magazyn). Pomędzy budynkami znajduje się podwórze i mały ogródek. W południowej części założenia, przy drodze, znajduje się także dom ogrodnika.

Zespół posiada znaczenie lokalne, a także wartość historyczną ze względu na swój wiek oraz wartość estetyczną ze względu na wkład w krajobraz i przestrzeń publiczną.

#### **Rysunek 6. Oficyna i powozownia w zespole dworsko parkowym w Chełmicy Dużej**



Źródło: Opracowanie własne

#### **Zespół dworsko-parkowy w Fabiankach**

Zespół wpisany został do rejestru zabytków pod nr A/726 z dnia 24 kwietnia 1997 r.

Założenie dworsko-parkowe założone w 2. poł. XIX w. w Fabiankach. Pierwotnie z drewnianym dworem, zastąpionym ok. 1900 r. przez obecny murowany wg projektu Gurnaya przez ówczesnych właścicieli miejscowości - małżeństwo Alfonsa i Klary Ens. W maju 1910 r. Fabianki kupiła Paulina Rychtermann, a w dworze zamieszkał zarządca dóbr Fabiańskich.

W latach 20. XX w. park został przebudowany i rozbudowany. W zachodniej części wybudowano wzorowe osiedle domków pracowników folwarcznych. Z powodu zadłużenia majątek w marcu 1930 r. przeszedł na własność Towarzystwa Akcyjnego Fabryki Cukru Chełmca. W czasie okupacji zarządzany był przez Niemców. W 1945 r. właścicielem dworu i całego założenia stał się Skarb Państwa, a następnie utworzony PGR. W okresie powojennych park był zaniedbany. Stawy ogrodzono i prowadzono w nich hodowlę ryb. W latach 70. XX w. folwark przejęty został przez Kombinat Ogrodnictwa i Hodowli Zwierząt Zarodowych w Nasiegniewie jako Zakład Rolny Fabianki. Wtedy też zlikwidowano pobliskie sady, które zamieniono na pola uprawne, natomiast na obszarze dawnych warzywników wzniesiono bloki mieszkalne i budynki gospodarcze.

Pierwotne podwórze gospodarcze, obecnie w znacznym stopniu zatarte, skomponowane było asymetrycznie, w formie rozproszonej, na planie nieregularnym. Na podwórze prowadziły wjazdy od strony południowej i zachodniej. Wokół dworu ulokowane zostały obiekty gospodarcze: oficyna, rządówka, obora i spichlerz. Pozostałe obiekty gospodarcze wzniesione zostały w okresie powojennym.

Obecne założenie, posiada znaczenie lokalne, a także wartość historyczną ze względu na swój wiek oraz wartość kulturową związaną z historią i rozwojem wsi.

**Rysunek 7. Dwór w zespole dworsko-parkowym w Fabiankach**



Źródło: Opracowanie własne

### **Zespół dworsko-parkowy w Nasiegniewie**

Zespół wpisany został do rejestru zabytków pod nr A/1480 z dnia 21 marca 1991 r.

Zespół dworski założony w XIX w. w Nasiegniewie, po północnej stronie drogi wojewódzkiej nr 562 Szpetal Górny – Dobrzyń nad Wisłą. Do dworu prowadzi jedna droga wjazdowa. Część reprezentacyjna położona jest na końcu alei. Część gospodarcza ulokowana została po stronie północnej alei dojazdowej. W części południowej zlokalizowany jest czworak. Całe założenie oparte jest po części wschodniej o opadający w dół stok związany z przepływającym strumieniem. Od strony północnej i południowej graniczy z polami uprawnymi i pastwiskami oraz gospodarstwami. Od strony zachodniej opiera się o lokalną drogę gruntową.

Od 1789 r. właścicielem Nasiegniewa był Wojciech Łempicki. W rodzinie Łempickich majątek pozostawał do roku 1834, kiedy to kupił go Stanisław Miączyński z Malanowa. W rękach Miączyńskich dobra pozostawały do 1912 r., kiedy to zostały sprzedane Stefanowi Jabłońskiemu. Ten po roku sprzedał je Emilowi Wilhelmowi Gegerowi. W 1934 i 1936 r. cały majątek z powodu złego stanu technicznego wystawiono na licytację, do których nie doszło. W 1935 r. Geger przekazał dobra na rzecz Towarzystwa Powściągliwości i Praca pw. św. Michała Archanioła. Po II wojnie światowej w 1950 r. majątek przejęty został przez Skarb Państwa, a na jego obszarze założony Kombinat Ogrodnictwa i Hodowli Zwierząt Zagrodowych. W latach 90. XX w. część budynków została opuszczona.

Zespół posiada znaczenie lokalne, a także wartość historyczną ze względu na swój wiek oraz wartość estetyczną ze względu na wkład w krajobraz i przestrzeń publiczną.

**Rysunek 8. Dwór w zespole dworsko-parkowym w Nasiegniewie**



Źródło: Opracowanie własne

### **Zespół kościoła parafialnego rzymskokatolickiego pw. św. Józefa w Szpetalu Górnym**

Zespół wpisany został do rejestru zabytków pod nr A/481 z dnia 25 marca 1994 r

Zespół kościoła parafialnego wzniesiony na przestrzeni lat 1808-1809 r. w Szpetalu Górnym przy ulicy Włocławskiej. Składa się z Kościoła par. pw. św. Józefa oraz znajdujących się w jego pobliżu kostnicy oraz krzyża. Całość otoczona została zabytkowym ogrodzeniem z bramą.

Sakralny zespół zabytkowy posiada znaczenie lokalne, a także wartość historyczną ze względu na swój wiek oraz wartość kulturową związaną z historią i rozwojem wsi.

Kościół wybudowany na przestrzeni lat 1808-1809 r. w Szpetalu Górnym, konsekrowany w 1815 r. W 1818 r. został włączony do diecezji płockiej, natomiast od 1925 r. w administrowaniu księży włocławskich. Spalony w 1945 r., odbudowany w 1946. Ponownie konsekrowany w 1947 r. przez bp. Radońskiego. Kolejne remonty przeprowadzono w roku 1955 (remont wnętrza), 1977 (polichromia wnętrza), 1984 (remont elewacji, zmiana kolorystyki), 1996 (odnowiono polichromię), 1999 (konserwacja stropu), 2008-2011 (gruntowny remont starej zabytkowej części świątyni - odwodniono kościół, osuszono ściany i założono izolację pionową w zabytkowej części oraz zbudowano nową część świątyni), 2017-2021 (odnowiono elewację zewnętrzną kościoła, odrestaurowano zabytkową część kościoła, przeprowadzono marmoryzację i pomalowano nową część kościoła, naniesiono malowidła w prezbiterium z wizerunkami św. Jana Pawła II i bł. kard Stefana Wyszyńskiego).

Kościół murowany z cegły, nieorientowany, posadowiony na kamiennym fundamencie, założony na planie prostokąta z niewydzieloną na zewnątrz częścią ołtarzową zamkniętą trzema bokami ośmioboku, kryty dachem dwuspadowym na korpusie głównym przechodzącym w dach trójpołaciowy nad częścią ołtarzową, pulpitem nad aneksami bocznymi oraz ostrosłupowym, namiotowym na wieży. Wystrój architektoniczny w tynku w postaci obiegającego kościół profilowany gzyms podokapowy i prosty gzyms kordonowy. Fasada frontowa zryzalitowana w formie portyku ujętego w pary pilastrów podtrzymujących fronton z „okiem opatrności” w tympanonie. Fronton opięty profilowanym gzymsem. Elewacja zakończona schodkową attyką. Elewacje wieży opięte podwójnym profilowanym gzymsem podokapowym z opilastrowanymi narożnikami.

Obiekt zabytkowy o funkcji sakralnej, posiada znaczenie ponadlokalne, a także wartość historyczną ze względu na swój wiek oraz wartość kulturową związaną z historią i rozwojem wsi.

### Rysunek 9. Kościół par. pw. św. Józefa w Szpetalu Górnym



Źródło: Opracowanie własne

Kostnica wzniesiona wraz z budową kościoła parafialnego na przestrzeni lat 1808-1809 r. po wschodniej stronie świątyni.

Obiekt murowany z cegły, otynkowany, jednokondygnacyjny, wzniesiony na rzucie prostokąta, kryty dachem dwuspadowym. Pokrycie dachowe i stolarka drzwiowa wtórna. Wystrój architektoniczny w tynku w postaci profilowanego gzymsu podokapowego i kordonowego. Elewacja frontowa z dwuskrzydłowym wejściem głównym, po bokach którego znajdują się gładkie płyciny, zakończona schodkową attyką z metalowym krzyżem w zwieńczeniu.

Obiekt zabytkowy o funkcji sakralnej, posiada znaczenie lokalne, a także wartość historyczną ze względu na swój wiek.

Murowana z cegły brama wraz z ogrodzeniem wzniesiona w 4. ćw. XIX w. w zespole kościoła parafialnego w Szpetalu Górnym. Słupki ogrodzenia na planie kwadratu, z profilowanym gzymsem, kryte daszkami namiotowymi.

Obiekt zabytkowy, posiada znaczenie lokalne, a także wartość historyczną ze względu na swój wiek.

### Zespół dworsko – parkowy w Szpetalu Górnym

Zespół wpisany został do rejestru zabytków pod nr A/1479 z dnia 16 kwietnia 1991 r.

Zespół dworsko-parkowy założony w połowie XIX w. w Szpetalu Górnym, po wschodniej stronie drogi Lipno – Włocławek. Do 1886 r. właścicielem Szpetala był Artur, syn Ignacego, następnie dziedziczył Zdzisław Artur Rutkowski. Na początku XX w. Zdzisław wznosił nowy

dwór oraz przebudował park i folwark. Po śmierci Zdzisława dobra w równych podziałach przejęły jego dzieci. W latach 30. XX. Przebudowano park, część folwarku oraz wzniesiono czworaki. W czasie okupacji folwark przejęty został przez Niemców, którzy pod koniec wojny spalili dwór oraz część budynków gospodarczych.

Pierwotnie założenie obejmowało tereny między obecnymi ulicami Włocławską, Lipową, Parkową i Klonową. Północną granicę stanowiły sady owocowe oraz staw. Ośią kompozycyjną była dzisiejsza ulica Szkolna prowadząca od Kościoła do obecnego budynku szkoły, dawniej dworu. Obecnie znaczna część założenia parkowego uległa parcelizacji i zmianie funkcji. Na terenie założenia zburzono dawne zabudowania folwarczne, a w ich miejsce wzniesiono nowe budynki użyteczności publicznej i budynki mieszkalne. Dodatkowo w latach powojennych wycięto znaczną część drzew, co spowodowało zatarciu i degradacji całego założenia.

#### Rysunek 10. Park dworski w Szpetalu Górnym



Źródło: Opracowanie własne

#### Dwór w Zarzeczewie

Obiekt wpisany został do rejestru zabytków pod nr A/1400 z dnia 21 kwietnia 1983 r.

Dwór eklektyczny wzniesiony w latach 1908-1910 w zespole dworsko-parkowym w Zarzeczewie przez Ludwika Czesława Tyszke – Naczelnika Dróg Wodnych. W 1913 r. po tragicznej śmierci Tyszkiego właścicielem zostaje W. Karnkowski, później od 1926 r. M. Kalksztejn, od 1928 r. M. Fudakowska, od 1937 r. do 1943 r. w wyniku licytacji T. Talczyński. Po wojnie do opuszczonego dworu wprowadza się okoliczna ludność. Ostatni lokatorzy opuszczają budynek w 1981 r. W 1983 r. dwór z pozostałością parku kupuje M. Łękawski oraz przeprowadza remont kapitalny, którego nie udaje się skończyć (do wykonanych prac zalicza



się zmianę pokrycie dachowego, częściową wymianę więźby dachowej, przemurowanie kominów, przebudowę wnętrza i oranżerii). W I. 90 XX .w nieużytkowany, ulega degradacji. Obecnie budynek należy do fundacji SPDV. Od ok. 2015 r. prowadzony jest remont kapitalny dworu w celu uratowania zabytku.

Jest to obiekt murowany z cegły, otynkowany, dwukondygnacyjny z poddaszem, podpiwniczony, wzniesiony na rzucie zbliżonym do kwadratu z trzema ryzalitami na trzy strony świata (zachodnią, północną i wschodnią) oraz wgłębnym podcieniem do strony południowej, kryty dachem czterospadowym z czterema trójkątnymi szczytami nad ryzalitami we wszystkich elewacjach, nad którymi dwuspadowe dachy o niższej kalenicy. Budynek wtórnie przebudowany. Pokrycie dachowe oraz stolarka okienna i drzwiowa współczesne. Bogaty wystrój architektoniczny w tynku w postaci uskokowego cokołu nadproża, profilowanych gzymsów podokapowych i kordonowych, profilowanych opasek okiennych, płycin, konsolek, pasów boni oraz blend.

Obiekt zabytkowy, posiada znaczenie lokalne, a także wartość historyczną ze względu na swój wiek.

**Rysunek 11. Dwór w Zarzeczewie**



Źródło: Opracowanie własne

## 6. Ocena stanu dziedzictwa kulturowego – analiza szans i zagrożeń

Zachowane obiekty zabytkowe na terenie gminy Fabianki są zróżnicowane pod względem architektonicznym, a także pod względem sposobu użytkowania i stanu zachowania. Analiza stanu dziedzictwa kulturowego i uwarunkowań jego ochrony na terenie gminy doprowadziła do rozpoznania następujących czynników determinujących jej dalszy rozwój.

W tabeli poniżej zestawiono mocne i słabe strony oraz szanse i zagrożenia. Zdiagnozowane mocne strony oraz szanse dają możliwość dalszego rozwoju społeczno-gospodarczego regionu z uwzględnieniem wartości historycznych i kulturowych tego obszaru. Należy jednak zwrócić uwagę na występujące nadal słabe strony w zakresie ochrony dziedzictwa kulturowego, a także na potencjalne zagrożenia, które mogą powodować negatywne skutki dla ochrony obiektów i obszarów zabytkowych zlokalizowanych w granicach gminy Fabianki.

**Tabela 4. Ocena stanu dziedzictwa kulturowego gminy Fabianki**

<b>Mocne strony</b>	<b>Słabe strony</b>
<ul style="list-style-type: none"> <li>— zachowane obiekty architektury sakralnej oraz mieszkalnej i gospodarczej,</li> <li>— występowanie stanowisk archeologicznych,</li> <li>— dziedzictwo historyczne gminy,</li> <li>— kultywowanie dziedzictwa niematerialnego,</li> <li>— funkcjonujące instytucje kultury,</li> <li>— systematyczna poprawa stanu obiektów zabytkowych,</li> <li>— szlaki turystyczne przebiegające przez obszar gminy,</li> <li>— promocja historii i dziedzictwa kulturowego na stronie gminy i w popularnych mediach społecznościowych.</li> </ul>	<ul style="list-style-type: none"> <li>— niewystarczające środki na renowację zabytkowych obiektów,</li> <li>— wiele obiektów zabytkowych, niebędących własnością gminy, wymaga podjęcia prac konserwatorskich lub remontowych.</li> </ul>
<b>Szanse</b>	<b>Zagrożenia</b>
<ul style="list-style-type: none"> <li>— rosnąca świadomość mieszkańców nt. znaczenia krajobrazu kulturowego i obiektów zabytkowych jako produktu turystycznego,</li> <li>— wzrost roli mediów w popularyzowaniu tematów historycznych oraz tematów dotyczących zabytków i ich ochrony,</li> <li>— możliwość rewaloryzacji znaczącej części obiektów zabytkowych z wykorzystaniem środków krajowych i dotacji unijnych,</li> <li>— możliwość pozyskania dotacji na prace konserwatorskie i roboty budowlane przy obiektach zabytkowych ze środków finansowych pochodzących z różnych źródeł,</li> <li>— kreowanie nowych obszarów i produktów turystycznych w oparciu o atrakcyjny</li> </ul>	<ul style="list-style-type: none"> <li>— ryzyko wystąpienia negatywnych zdarzeń losowych mogących uszkodzić lub zniszczyć obiekty zabytkowe,</li> <li>— brak możliwości podjęcia prac remontowo – konserwatorskich przy obiektach stanowiących dziedzictwo kulturalne będących własnością prywatną,</li> <li>— trudności w pozyskiwaniu środków zewnętrznych, głównie przez prywatnych właścicieli,</li> <li>— degradacja krajobrazu kulturowego poprzez wprowadzenie elementów nowej zabudowy nienawiązujących do historycznego charakteru miejscowości,</li> <li>— samowolne działania na zabytkach – prowadzenie prac bez zezwoleń, niezgodnie ze sztuką budowlaną i zasadami konserwatorskimi,</li> </ul>

<p>sposób zagospodarowania obiektów zabytkowych,</p> <ul style="list-style-type: none"><li>— prowadzenie dalszych badań archeologicznych,</li><li>— uwzględnianie problemów ochrony dziedzictwa kulturowego w programach, strategiach i planach rozwoju gminy.</li></ul>	<ul style="list-style-type: none"><li>— budowa nowych elementów stwarzających dysonans w krajobrazie kulturowym, np. nośniki reklamowe, maszty i stacje bazowe telefonii komórkowej, itp.</li></ul>
--	---

Źródło: Opracowanie własne

## 7. Założenia programowe

### 7.1. Priorytety programu opieki nad zabytkami

Po przeprowadzeniu analizy, określono priorytety realizacji Programu Opieki nad Zabytkami dla Gminy Fabianki na lata 2024-2027. Celem podjęcia wieloletnich i kompleksowych działań jest poprawa stanu obiektów zabytkowych, ale także ochrona dziedzictwa kulturowego i budowanie tożsamości regionalnej, jak również promowanie dotychczasowego dorobku lokalnej społeczności wśród mieszkańców gminy i turystów.

W ramach przedmiotowego Programu wyznaczono następujący priorytet:

**Ochrona dziedzictwa kulturowego jako element rozwoju społeczno-gospodarczego gminy Fabianki.**

### 7.2. Kierunki działań i zadania programu opieki

W ramach wymienionego priorytetu wytyczono poszczególne zadania do realizacji.

**Tabela 5. Zadania przyjęte przez gminę Fabianki**

Zadanie	Opis zadania	Termin realizacji	Planowane źródło finansowania
Kontrola stanu zachowania i przeznaczenia zabytków	Zadanie posłuży jako kluczowy element skutecznej strategii ochrony dziedzictwa kulturowego, który przyczyni się do poprawy stanu tych obiektów dla przyszłych pokoleń. Zakłada ono m.in. sporządzenie szczegółowej inwentaryzacji obiektów, dokumentacji historycznej, merytorycznej i fotograficznej obiektów, opracowanie projektu ich ochrony oraz zabezpieczenia przed dewastacją / likwidacją.	2024-2027	Środki własne gminy Fabianki; Środki zewnętrzne;
Opracowanie planu remontów obiektów zabytkowych	Zadanie realizowane będzie równocześnie z zadaniem „Kontrola stanu zachowania i przeznaczenia zabytków”. Planuje się wykonanie planu remontu dla budynku lamusu w zespole dworsko – parkowy w Szpetalu Górnym.	2024-2027	Środki własne gminy Fabianki; Środki zewnętrzne;
Prowadzenie prac remontowo-konserwatorskich przy obiektach zabytkowych stanowiących własność gminną	Planuje się przeprowadzenie prac remontowo-konserwatorskich budynku lamusu w zespole dworsko – parkowy w Szpetalu Górnym.	2024-2027	Środki własne gminy Fabianki; Środki zewnętrzne;
Pozyskiwanie środków zewnętrznych na prace remontowo-konserwatorskie zabytków	W ramach zadania planuje się wyszukiwanie potencjalnych źródeł finansowania, m.in. fundusze rządowe, dotacje kulturalne, fundacje charytatywne, sponsorzy prywatni, granty europejskie, fundusze unijne oraz programy pomocowe.	2024-2027	Środki własne gminy Fabianki; Środki zewnętrzne;
Umieszczanie tablic informacyjnych przy obiektach zabytkowych	Zadanie polegać będzie na umieszczaniu tablic informacyjnych przy obiektach zabytkowych, które pomogą w promocji dziedzictwa narodowego poprzez zapewnienie obiektom rozpoznawalności oraz będą przeciwdziałać ewentualnym aktom wandalizmu lub	2024-2027	Środki własne gminy Fabianki; Środki zewnętrzne;

Program Opieki nad Zabytkami dla Gminy Fabianki na lata 2024-2027

Zadanie	Opis zadania	Termin realizacji	Planowane źródło finansowania
	nieumyślnemu naruszeniu zabytkowej substancji przez użytkowników.		
Udostępnienie informacji o zabytkach na stronie internetowej	Głównym celem zadania jest zwiększenie świadomości społeczeństwa na temat dziedzictwa kulturowego poprzez dostarczanie ogólnodostępnych informacji edukacyjnych na temat zabytków i obiektów zabytkowych. Gmina Fabianki zamierza udostępniać bieżące informacje dotyczące opieki nad zabytkami na swojej stronie internetowej oraz na oficjalnych profilach w popularnych mediach społecznościowych.	2024-2027	Środki własne gminy Fabianki; Środki zewnętrzne;
Współpraca z powiatowym urzędem pracy w zakresie prowadzenia bieżących prac pielęgnacyjnych, porządkowych i zabezpieczających na terenach objętych ochroną	Prowadzenie bieżących prac pielęgnacyjnych, porządkowych i zabezpieczających na terenach objętych ochroną ma wiele korzyści dla opieki nad zabytkami, obejmując ochronę przyrody, dostęp do przestrzeni rekreacyjnych, edukację ekologiczną, poprawę estetyki otoczenia oraz zachowanie dziedzictwa kulturowego.	2024-2027	Środki własne gminy Fabianki; Środki zewnętrzne;
Opracowywanie miejscowych planów zagospodarowania przestrzennego z uwzględnieniem zabytków i obszarów podlegających ochronie	Zadanie polegające na uwzględnianiu przy opracowywaniu miejscowych planów zagospodarowania przestrzennego zapisów odnoszących się do ochrony dziedzictwa kulturowego i zabytków oraz dóbr kultury współczesnej.	2024-2027	Środki własne gminy Fabianki; Środki zewnętrzne;
Weryfikacja obiektów ujętych w gminnej ewidencji zabytków pod kątem zgodności ze stanem faktycznym	Zadanie realizowane będzie równocześnie z zadaniem „Kontrola stanu zachowania i przeznaczenia zabytków”.	2024-2027	Środki własne gminy Fabianki; Środki zewnętrzne;

Źródło: Opracowanie własne

## 8. Instrumentarium realizacji programu opieki nad zabytkami

Zadania określone w niniejszym Programie będą wykonywane przy pomocy następujących instrumentów:

- a) **instrumentów prawnych** – wynikających z przepisów ustawowych, obejmujących między innymi uchwalanie miejscowych planów zagospodarowania przestrzennego, budowę parków kulturowych, wnioskowanie o wpis do rejestru lub wojewódzkiej ewidencji zabytków obiektów będących własnością gminy Fabianki, wykonywanie decyzji administracyjnych wojewódzkiego konserwatora zabytków;
- b) **instrumentów finansowych** – obejmujących między innymi finansowanie prac konserwatorskich i remontowych przy obiektach zabytkowych będących własnością gminy Fabianki, korzystanie z programów uwzględniających finansowanie z funduszy europejskich oraz dotacje, subwencje, dofinansowania, nagrody, zachęty finansowe dla właścicieli i posiadaczy obiektów zabytkowych;
- c) **instrumentów koordynacji** – obejmujących między innymi realizację projektów i programów dotyczących ochrony dziedzictwa kulturowego zapisanych w wojewódzkich, powiatowych i gminnych strategiach, współpraca z organizacjami wyznaniowymi w zakresie ochrony i opieki nad zabytkami;
- d) **instrumentów społecznych** – obejmujących m.in. działania edukacyjne i promocyjne, współdziałanie z organizacjami społecznymi, działania prowadzące do tworzenia miejsc pracy związanych z opieką nad zabytkami;
- e) **instrumentów kontrolnych** – obejmujących między innymi aktualizację gminnej ewidencji zabytków, monitoring stanu zagospodarowania przestrzennego oraz stanu zachowania dziedzictwa kulturowego.

## 9. Zasady oceny realizacji programu opieki nad zabytkami

Program opieki nad zabytkami, po zaopiniowaniu przez Wojewódzkiego Konserwatora Zabytków, zostaje przedstawiony Radzie Gminy Fabianki, w celu przyjęcia go uchwałą (zgodnie z pkt 3 art. 87 ustawy o ochronie zabytków i opiece nad zabytkami). Program opracowywany jest na okres czterech lat i stanowi dokument uzupełniający w stosunku do innych dokumentów planistycznych i aktów prawa miejscowego. Wójt Gminy Fabianki jest odpowiedzialny za sporządzanie co dwa lata sprawozdań z realizacji zadań Programu i przedstawienie ich Radzie Gminy.

Głównym odbiorcą niniejszego Programu jest społeczność lokalna, która bezpośrednio powinna odczuć efekty jego wdrażania. Dotyczy to nie tylko właścicieli i użytkowników obszarów i obiektów zabytkowych, ale również wszystkich mieszkańców gminy. Program powinien służyć podejmowaniu planowych działań dotyczących: inicjowania, wspierania,

koordynowania badań i prac z dziedziny ochrony zabytków i opieki nad nimi oraz upowszechniania i promowania dziedzictwa kulturowego.

W poniższej tabeli przedstawiono przykładowe kryteria prowadzenia oceny realizacji Programu.

**Tabela 6. Kryteria prowadzenia oceny realizacji Programu**

Nazwa zadania	Wskaźniki
Kontrola stanu zachowania i przeznaczenia zabytków	<ul style="list-style-type: none"> <li>Liczba zabytków poddanych kontroli;</li> </ul>
Opracowanie planu remontów obiektów zabytkowych	<ul style="list-style-type: none"> <li>Liczba opracowanych planów remontów obiektów zabytkowych;</li> </ul>
Prowadzenie prac remontowo-konserwatorskich przy obiektach zabytkowych stanowiących własność gminną	<ul style="list-style-type: none"> <li>Liczba obiektów zabytkowych przy których przeprowadzono prace remontowo-konserwatorskie;</li> </ul>
Pozyskiwanie środków zewnętrznych na prace remontowo-konserwatorskie zabytków	<ul style="list-style-type: none"> <li>Kwota pozyskanych środków na prace remontowo-konserwatorskie zabytków;</li> </ul>
Umieszczanie tablic informacyjnych przy obiektach zabytkowych	<ul style="list-style-type: none"> <li>Liczba umieszczonych tablic informacyjnych na zabytkach;</li> </ul>
Udostępnienie informacji o zabytkach na stronie internetowej	<ul style="list-style-type: none"> <li>Liczba zamieszczonych informacji o zabytkach na stronie internetowej gminy;</li> </ul>
Współpraca z powiatowym urzędem pracy w zakresie prowadzenia bieżących prac pielęgnacyjnych, porządkowych i zabezpieczających na terenach objętych ochroną	<ul style="list-style-type: none"> <li>Powierzchnia obszarów, na których prowadzono bieżące prace pielęgnacyjne, porządkowe i zabezpieczające;</li> </ul>
Opracowywanie miejscowych planów zagospodarowania przestrzennego z uwzględnieniem zabytków i obszarów podlegających ochronie	<ul style="list-style-type: none"> <li>Liczba opracowanych miejscowych planów zagospodarowania przestrzennego z uwzględnieniem zapisów dot. zabytków i obszarów podlegających ochronie;</li> </ul>
Weryfikacja obiektów ujętych w gminnej ewidencji zabytków pod kątem zgodności ze stanem faktycznym	<ul style="list-style-type: none"> <li>Liczba zweryfikowanych obiektów;</li> </ul>

Źródło: Opracowanie własne

## 10. Źródła finansowania programu opieki nad zabytkami

Art. 71 ustawy o ochronie zabytków i opiece nad zabytkami mówi, iż *w zakresie sprawowania opieki nad zabytkami osoba fizyczna lub jednostka organizacyjna posiadająca tytuł prawny do zabytku wynikający z prawa własności, użytkownika wieczystego, trwałego zarządu, ograniczonego prawa rzeczowego albo stosunku zobowiązaniowego finansuje prowadzenie prac konserwatorskich, restauratorskich i robót budowlanych przy tym zabytku. Ponadto sprawowanie opieki nad zabytkami, w tym finansowanie prac konserwatorskich, restauratorskich i robót budowlanych przy zabytku, do którego tytuł prawny posiada jednostka samorządu terytorialnego, jest zadaniem własnym tej jednostki.*

Zgodnie z art. 73 ustawy podmioty będące właścicielem lub posiadaczem zabytku wpisanego do rejestru albo posiadające zabytek w trwałym zarządzie albo będące właścicielem lub posiadaczem zabytku wpisanego na Listę Skarbów Dziedzictwa, mogą ubiegać się o udzielenie dotacji celowej z budżetu państwa na dofinansowanie prac konserwatorskich, restauratorskich lub robót budowlanych przy zabytku wpisanym do rejestru albo prac konserwatorskich lub restauratorskich przy zabytku wpisanym na Listę Skarbów Dziedzictwa.

Z kolei zgodnie z art. 74 ustawy dotacja na dofinansowanie prac konserwatorskich, restauratorskich lub robót budowlanych przy zabytku wpisanym do rejestru może być udzielona przez:

- 1) ministra właściwego do spraw kultury i ochrony dziedzictwa narodowego ze środków budżetu państwa, z części, której dysponentem jest ten minister;
- 2) wojewódzkiego konserwatora zabytków ze środków finansowych z budżetu państwa w części, której dysponentem jest wojewoda.

Dotacja na dofinansowanie prac konserwatorskich lub restauratorskich przy zabytku wpisanym na Listę Skarbów Dziedzictwa jest udzielana ze środków budżetu państwa, z części, której dysponentem jest minister właściwy do spraw kultury i ochrony dziedzictwa narodowego.

Zgodnie z art. 81 w trybie określonym odrębnymi przepisami dotacja na prace konserwatorskie, restauratorskie lub roboty budowlane przy zabytku wpisanym do rejestru może być udzielona przez organ stanowiący gminy, powiatu lub samorządu województwa, na zasadach określonych w podjętej przez ten organ uchwale.

Poniżej przedstawiono możliwe źródła finansowania prac konserwatorskich, restauratorskich i robót budowlanych przy obiektach zabytkowych. Zasadne jest sprawdzenie możliwości ubiegania się o wsparcie w instytucjach każdorazowo przed złożeniem wniosku o dotację.

Istnieje możliwość finansowania zadań związanych z ochroną i opieką nad zabytkami z następujących źródeł:

- Rady Gminy Fabianki (budżet gminy);
- Rady Powiatu Włocławskiego (budżet powiatu);
- Sejmiku Województwa Kujawsko-Pomorskiego (budżet województwa);
- Kujawsko-Pomorskiego Wojewódzkiego Konserwatora Zabytków (ze środków finansowych z budżetu państwa w części, której dysponentem jest wojewoda);
- Ministra Kultury i Dziedzictwa Narodowego (ministra właściwego do spraw kultury i ochrony dziedzictwa narodowego) oraz innych ministrów;



- Narodowego Funduszu Ochrony Środowiska i Gospodarki Wodnej (w ramach programu „Ochrona i przywracanie różnorodności biologicznej i krajobrazowej” oraz Wojewódzkiego Funduszu Ochrony Środowiska i Gospodarki Wodnej);
- Wojewódzkiego Funduszu Ochrony Środowiska i Gospodarki Wodnej w Katowicach;
- Środków Unii Europejskiej i innych środków pomocowych (m.in. Fundusze Europejskie 2021-2027);
- Rządowego Funduszu Inwestycji Lokalnych w ramach Funduszu Przeciwdziałania COVID-19;
- Funduszu Kościelnego w Ministerstwie Spraw Wewnętrznych i Administracji (dotacje z Funduszu Kościelnego są udzielane wyłącznie na remonty i konserwację zabytkowych obiektów o charakterze sakralnym i to tylko na wykonywanie podstawowych prac zabezpieczających sam obiekt (w szczególności remonty dachów, stropów, ścian i elewacji, osuszanie i odgrzybianie, izolację, remonty i wymianę zużytej stolarki okiennej i drzwiowej, instalacji elektrycznej, odgromowej, przeciwwłamaniowej i przeciwpożarowej itp.). Z Funduszu nie finansuje się remontów i konserwacji obiektów towarzyszących (takich jak np.: dzwonnice wolnostojące, krzyże) ruchomego wyposażenia obiektów sakralnych (takich jak np.: obrazy, ikonostasy, stalle, epitafia, szaty i naczynia liturgiczne, instrumenty muzyczne, dzwony) oraz otoczenia świątyni, a także stałych elementów wystroju wnętrz (takich jak np.: polichromie, freski, witraże i posadzki).
- Środków prywatnych (osoby fizyczne, organizacje pozarządowe - stowarzyszenia, fundacje, kościelne osoby prawne);

## **11. Załączniki**

Załącznik 1. Wykaz zabytków nieruchomych na terenie gminy Fabianki

Załącznik 2. Wykaz stanowisk archeologicznych na terenie gminy Fabianki

**Załącznik 1. Wykaz zabytków nieruchomości na terenie gminy Fabianki**

Lp.	Miejscowość	Adres	Obiekt	Czas powstania	Rejestr zabytków
1	Bogucin		figura MB	1946	
2	Bogucin Stary		krzyż przydrożny	2. ćw. XX w., rem. 2 poł. XX w	
3	Chełmica Duża		zespół kościoła parafialnego:	1906-1917 r.	
4			<b>kościół parafialny rzymskokatolicki pw. św. Jakuba z terenem otaczającym wyznaczonym na załączniku do decyzji</b>	<b>1906-1917 r.</b>	<b>A/480 z dnia 25 marca 1994 r.</b>
5			plebania	pocz. XX w.	
6			ogrodzenie	pocz. XX w.	
7			starodrzew	XIX/XX w.	
8	Chełmica Duża		cmentarz parafialny rzymskokatolicki (nagrobki historyczne, starodrzew)	XIX w. 2 poł.	
9			ogrodzenie	2. poł. XIX w.	
10	Chełmica Duża		<b>zespół dworsko - parkowy:</b>	<b>XIX w.</b>	<b>A/1195 z dnia 14 grudnia 1998 r.</b>
11			<b>park dworski</b>	<b>XVIII w.</b>	
12			<b>d. oficyna i stajnia</b>	<b>XIX w. 1 poł.</b>	
13			<b>d. oficyna i powozownia</b>	<b>XIX w. 1 poł.</b>	
14			kuźnia, ob. magazyn	XIX w. 2 poł.	
15			4	dom ogrodnika, ob. budynek mieszkalny nr 4	XIX w. k.
16	Chełmica Duża		zespół budynków administracyjno - mieszkalnych cukrowni:	1900 r.	
17		30	budynek dyrekcji, ob. dom nr 30	1900 r.	
18		24	dom pracowników cukrowni 3, ob. dom nr 24	1900 r.	
19		19	dom pracowników cukrowni 4, ob. dom nr 19	1900 r.	
20		18	dom pracowników cukrowni 5, ob. dom nr 18	1900 r.	
21	Chełmica Duża		zespół budynków produkcyjnych cukrowni:	1898-1900 r.	

Program Opieki nad Zabytkami dla Gminy Fabianki na lata 2024-2027

Lp.	Miejscowość	Adres	Obiekt	Czas powstania	Rejestr zabytków
22			budynek główny	1898-1900 r.	
23			biuro techniczne i laboratorium	1942 r.	
24			magazyn cukru	1900 r., 1936 r., 1939 r.	
25			pakownia i segregacja	1900 r.	
26			wapniarnia	1947-1948 r.	
27			warsztat	1900	
28			d. świetlica pracowników cukrowni	pocz. XX w.	
29			kotłownia	1900 r., 1942 r., l. 70. XX w.	
30			ogrodzenie zespołu d. cukrowni	ok. 1900	
31		Chelmica Duża	20	dom nr 20	1950 r.
32	Chelmica Duża	29	dom nr 29	1949 r.	
33	Chelmica-Cukrownia		aleja kasztanowa w Chelmicy-Cukrowni	XIX/XX w.	
34	Cyprianka	90	dom nr 90	2 ćw. XX w.	
35	Cyprianka	91	dom nr 91	2 ćw. XX w.	
36	Cyprianka		budynek sklepu	2 ćw. XX w.	
37	Cyprianka		kapliczka przydrożna MB	1946 r.	
38	Fabianki		<b>zespół dworsko - parkowy:</b>	XIX/XX w.	A/726 z dnia 24 kwietnia 1997 r.
39		12	<b>dwór, ob. dom nr 12</b>	<b>XX w. pocz.</b>	
40			<b>park dworski</b>	<b>XIX w.</b>	
41			<b>oficyna</b>	<b>XIX w. 4 ćw.</b>	
42			<b>rządcówka (dom ogrodnika ?)</b>	<b>XIX w. 4 ćw.</b>	
43			<b>obora</b>	<b>XIX w. k.</b>	

Program Opieki nad Zabytkami dla Gminy Fabianki na lata 2024-2027

Lp.	Miejscowość	Adres	Obiekt	Czas powstania	Rejestr zabytków
44			<b>spichlerz</b>	<b>1900 ok.</b>	
45			budynek gospodarczy	1 poł. XX w.	
46		93	dom drewniany nr 93 (d. nr 7) osiedla pracowników folwarcznych	1914	
47		92	dom drewniany nr 92 (d. nr 8) osiedla pracowników folwarcznych	1914	
48		91	dom drewniany nr 91 (d. nr 9) osiedla pracowników folwarcznych	1914	
49		90	dom drewniany nr 90 (d. nr 10) osiedla pracowników folwarcznych	1914	
50	Fabianki		szkoła	1920 r.	
51	Fabianki		budynek poczty i biblioteki nr 3	pocz. XX w.	
52	Fabianki	34	dom nr 34	pocz. XX w.	
53	Fabianki	35	dom drewniany nr 35	pocz. XX w.	
54	Fabianki	36	dom nr 36	pocz. XX w.	
55	Fabianki	37	dom nr 37	pocz. XX w.	
56	Fabianki	39	dom nr 39	2 ćw. XX w.	
57	Fabianki	69	dom nr 69	2 ćw. XX w.	
58	Fabianki		kapliczka przydrożna	1946	
59	Łęg Witoszyn		cmentarz ewangelicki	poł. XIX w.	
60	Łęg Witoszyn		kapliczka przydrożna z figurą NMP	1948	
61	Nasiegniewo	49	dom nr 49	2. ćw. XX w.	
62	Nasiegniewo		d. dom nauczyciela	ok. 1920	
63	Nasiegniewo		krzyż przydrożny	2. ćw. XX w., 2. poł. XX w.	
64	Nasiegniewo		<b>zespół dworsko - parkowy:</b>	<b>XIX w.</b>	<b>A/1480 z dnia 21 marca 1991 r.</b>
65			<b>dwór drewniany</b>	<b>XIX w. poł. ok.</b>	
66			<b>park dworski</b>	<b>XIX w. 1 poł.</b>	

Program Opieki nad Zabytkami dla Gminy Fabianki na lata 2024-2027

Lp.	Miejscowość	Adres	Obiekt	Czas powstania	Rejestr zabytków
67			oficyna murowano-drewniana	XIX w. k.	
68			czworak	XIX w. 2 poł.	
69			kuźnia	XIX w. k.	
70			obora - chlewnia - przebudowana	XIX w. 2 poł.	
71			obora	pocz. XX w.	
72	Nasiegniewo	116	dom nr 116	1 poł. XX w.	
73	Nasiegniewo	117	dom nr 117	1 poł. XX w.	
74	Nasiegniewo		kapliczka przydrożna z figurą NMP	2 ćw. XX w., rem. 2 poł. XX w	
75	Nasiegniewo		figura Chrystusa	1948 r., 2. poł. XX w.	
76	Nasiegniewo		aleja jesionowa	XIX /XX w.	
77	Parcelanty		krzyż przydrożny	2 ćw. XX w., rem. 2 poł. XX w	
78	Skórzno		krzyż przydrożny	pocz. XX w.	
79	Szpetal Górny		<b>zespół kościoła parafialnego:</b>	<b>1808-1809 r.</b>	<b>A/481 z dnia 25 marca 1994 r.</b>
80			<b>kościół parafialny rzymskokatolicki pw. św. Józefa wraz z terenem otaczającym wyznaczonym na załączniku do decyzji</b>	<b>1808-1809</b>	
81			<b>kostnica</b>	<b>1808-1809</b>	
82			<b>brama z ogrodzeniem</b>	<b>1808-1809</b>	
83			krzyż	ok. 1918	
84			starodrzew	b.d.	
85	Szpetal Górny		cmentarz paraf, rzymskokatolicki: historyczne nagrobki, starodrzew	XIX w. 2 poł.	
86	Szpetal Górny		<b>zespół dworsko - parkowy:</b>	<b>poł. XIX w.</b>	<b>A/1479 z dnia 16 kwietnia 1991 r.</b>
87			<b>lamus- oficyna</b>	<b>XVI/XVII w.</b>	
88			<b>park dworski</b>	<b>XIX w. 2 poł.</b>	

Program Opieki nad Zabytkami dla Gminy Fabianki na lata 2024-2027

Lp.	Miejscowość	Adres	Obiekt	Czas powstania	Rejestr zabytków
89			<b>budynek inwentarski - obora, chlew, ob. magazyn</b>	<b>1888 r.</b>	
90			<b>d. stajnia z wozownią, (ob. dom 186 ?)</b>	<b>1888</b>	
91		ul. Klonowa 2-3	ośmiorak, ul. Klonowa 2-3	1938	
92	Szpetal Górny		aleja przydrożna lipowa z poj. jesionami i dębem	lata 20. lub 30. XX w.	
93	Szpetal Górny		aleja lipowa z poj. jesionami i klonem	pocz. XX w., l. 20. i 30. XX w.	
94	Szpetal Górny		aleja lipowa	pocz. XX w.	
95	Szpetal Górny	(Lipnowska / Dobrzyńska)	kapliczka przydrożna z figurą Chrystusa Frasobliwego (Lipnowska / Dobrzyńska)	l. 20. XX w., 2000 r.	
96	Szpetal Górny	Leśna 1	dom, Leśna 1	2 ćw. XX w.	
97	Rumunki Boguckie		cmentarz ewangelicki	2. poł. XIX w.	
98	Uniechowo		zespół dworsko - parkowy:	XVIII w., XIX w., p. XX w.	
99			park dworski	XX w. pocz.	
100	Uniechowo		krzyż przydrożny metalowy	1899	
101	Wilczeniec Bogucki		krzyż przydrożny	2 ćw. XX w., rem. 2 poł. XX w.	
102	Wilczeniec Fabiański		cmentarz ewangelicki: historyczne nagrobki, starodrzew (dz. nr 124, ob. 0014 Wilczeniec Fabiański)	XIX w. 2 poł.	
103			zespół dworsko - parkowy:	XIX w.	
104	Nowy Witoszyn		oficyna	XX w. pocz.	
105			park dworski	XIX w. 2 poł.	
106	Stary Witoszyn		kościół filialny p.w. Niepokalanego Serca NMP	2 ćw. XX w, 1957	
107	Stary Witoszyn		krzyż przy kościele filialnym p.w. Niepokalanego Serca NMP	2 ćw. XX w.	
108	Zarzewo		zespół dworsko - parkowy:	1908-1910 r.	

Program Opieki nad Zabytkami dla Gminy Fabianki na lata 2024-2027

Lp.	Miejscowość	Adres	Obiekt	Czas powstania	Rejestr zabytków
109			<b>dwór</b>	<b>1890 ok.</b>	<b>A/1400 z dnia 21 kwietnia 1983 r.</b>
110			pozostałości parku	XX w. pocz.	
111	Zarzeczewo		<b>grodzisko wczesnośredniowieczne</b>	<b>X-XII w.</b>	<b>C/48 z dnia 4 listopada 1965 r.</b>



## Załącznik 2. Wykaz stanowisk archeologicznych na terenie gminy Fabianki

Lp.	Miejscowość	Gmina	nr stan	nr AZP	nr na AZP	Funkcja	Kultura	Bliższa Chronologia
1	Cyprianka	Fabianki	5	45-48	1	osada	k. łużycka	
						osada		wczesne średniowiecze
						śląd osadnictwa		późne średniowiecze XIV - XV w.
2	Cyprianka	Fabianki	6	45-48	2	cmentarzysko	k. pucharów lejkowatych	
						cmentarzysko		halsztat
						cmentarzysko	k. przeworska	okres lateński/OR
3	Lisek	Fabianki	2	45-48	10	osada	k. przeworska	OR
4	Lisek	Fabianki	3	45-48	11	śląd osadnictwa		pradzieje
5	Lisek	Fabianki	4	45-48	12	osada		III okres wczesne średniowiecze
6	Mościska	Fabianki	1	45-48	22	śląd osadnictwa	?	?
7	Popiołkowo	Fabianki	1	45-48	26	osada		OR
8	Lisek	Fabianki	1	45-48	37	cmentarzysko ciałopalne	k. łużycka	IV okres epoki brązu
9	Witoszyn Nowy	Fabianki	1A	46-47	19	osada		OR
						osada		nowożytny XVI w.
						osada		?
10	Witoszyn Nowy	Fabianki	1	46-48	3	punkt osadniczy		wczesne średniowiecze XIII w.
11	Witoszyn Nowy	Fabianki	2	46-48	4	punkt osadniczy		późne średniowiecze XIV w.
12	Witoszyn Nowy	Fabianki	3	46-48	5	punkt osadniczy		późne średniowiecze XIV w.
13	Cyprianka	Fabianki	1	46-48	7	śląd osadnictwa	k. łużycka	halsztat
						śląd osadnictwa		wczesne średniowiecze XIII w.
14	Cyprianka	Fabianki	2	46-48	8	punkt osadniczy	k. pucharów lejkowatych	neolit
						punkt osadniczy	k. łużycka	halsztat
						śląd osadnictwa		wczesne średniowiecze XIII w.
						śląd osadnictwa		późne średniowiecze XV w.
15	Fabianki	Fabianki	1a	46-48	9	punkt osadniczy		wczesne średniowiecze XII w.
16	Wilczyniec Fabiański	Fabianki	1	46-48	10	śląd osadnictwa	k. łużycka	halsztat
17	Bogucin Stary	Fabianki	2	46-48	11	śląd osadnictwa	k. łużycka	halsztat

Program Opieki nad Zabytkami dla Gminy Fabianki na lata 2024-2027

Lp.	Miejscowość	Gmina	nr stan	nr AZP	nr na AZP	Funkcja	Kultura	Bliższa Chronologia
						punkt osadniczy		wczesne średniowiecze XII w.
18	Bogucin Stary	Fabianki	1	46-48	12	punkt osadniczy		późne średniowiecze XV w.
19	Bogucin Nowy	Fabianki	2	46-48	13	punkt osadniczy		wczesne średniowiecze X- XI w.
20	Bogucin Nowy	Fabianki	1	46-48	14	punkt osadniczy	k. łużycka	halsztat
						punkt osadniczy		późne średniowiecze XIV w.
21	Chełmica Duża	Fabianki	2	46-48	16	punkt osadniczy		wczesne średniowiecze X11—X111 w.
22	Chełmica Duża	Fabianki	3	46-48	17	punkt osadniczy		późne średniowiecze XV w.
23	Chełmica Duża	Fabianki	7	46-48	18	punkt osadniczy		późne średniowiecze XIV w.
24	Fabianki	Fabianki	4	46-48	19	punkt osadniczy		wczesne średniowiecze XII w.
25	Chełmica Duża	Fabianki	4	46-48	20	punkt osadniczy		wczesne średniowiecze XIII w.
26	Chełmica Duża	Fabianki	5	46-48	21	punkt osadniczy		wczesne średniowiecze XIII w.
27	Chełmica Duża	Fabianki	6	46-48	22	punkt osadniczy		późne średniowiecze XV w.
28	Chełmica Duża	Fabianki	8	46-48	23	punkt osadniczy		wczesne średniowiecze XII w.
29	Chełmica Duża	Fabianki	9	46-48	24	śląd osadnictwa		wczesne średniowiecze XIII w.
						punkt osadniczy		późne średniowiecze XIV w.
30	Fabianki	Fabianki	2	46-48	25	punkt osadniczy	k. łużycka	halsztat
						punkt osadniczy		wczesne średniowiecze XIII w.
31	Fabianki	Fabianki	3	46-48	26	śląd osadnictwa		neolit
						punkt osadniczy	k. łużycka	halsztat
						śląd osadnictwa		wczesne średniowiecze XIII w.
32	Chełmica Mała	Fabianki	1	46-48	27	punkt osadniczy	k. łużycka	
						punkt osadniczy		późne średniowiecze XIV w.
33	Chełmica Mała	Fabianki	2	46-48	28	punkt osadniczy	k. łużycka	halsztat
						punkt osadniczy		wczesne średniowiecze XII-XIII w.
						punkt osadniczy		późne średniowiecze XIV w.
34	Chełmica Mała	Fabianki	3	46-48	29	cmentarzysko ciałopalne śląd osadnictwa	k. grobów kloszowych	halsztat wczesne średniowiecze XII w.
35	Chełmica Mała	Fabianki	4	46-48	30	cmentarzysko ciałopalne	k. grobów kloszowych	halsztat
						śląd osadnictwa		wczesne średniowiecze XII w.

Program Opieki nad Zabytkami dla Gminy Fabianki na lata 2024-2027

Lp.	Miejscowość	Gmina	nr stan	nr AZP	nr na AZP	Funkcja	Kultura	Bliższa Chronologia
36	Chelmica Duża	Fabianki	10	46-49	1	ślad osadnictwa	k. łużycka	IV okres epoki brązu
37	Chelmica Mała	Fabianki	5	46-49	2	ślad osadnictwa	k. trzcinińska	II okres epoki brązu
38	Zbytkowo	Lipno/Fabianki	7	46-49	9	ślad osadnictwa	k. łużycka	halsztat
39	Chelmica Duża	Fabianki	1	46-49	65	cmentarzysko ciałopalne <sup>17</sup>	k. łużycka	IV okres epoki brązu
40	Łęg Witoszyn	Fabianki	1	47-47	17	ślad osadnictwa	k. amfor kulistych	
						osada	k. łużycka	V okres epoki brązu
						osada	k. przeworska	faza B
						osada		wczesne średniowiecze faza E
41	Łęg Witoszyn	Fabianki	2	47-47	18	osada	k. łużycka	
						osada	k. przeworska	faza B
42	Łęg Witoszyn	Fabianki	3	47-47	19	osada	k. łużycka	IV-V okres epoki brązu
43	Bogucin Krzyżówki	Fabianki	1	47-48	1	punkt osadniczy	k. łużycka	halsztat C
44	Szpetal Górny	Fabianki	11	47-48	2	punkt osadniczy	k. łużycka	halsztat C
						ślad osadnictwa		późne średniowiecze XV w.
45	Szpetal Górny	Fabianki	8	47-48	3	punkt osadniczy	k. łużycka	halsztat C
						punkt osadniczy		późne średniowiecze XIV w.
46	Skórzno	Fabianki	3	47-48	4	punkt osadniczy	k. łużycka	halsztat C
						punkt osadniczy		późne średniowiecze XIV w.
47	Skórzno	Fabianki	4	47-48	5	punkt osadniczy		późne średniowiecze XIV-XV w.
48	Skórzno	Fabianki	5	47-48	6	punkt osadniczy	k. łużycka	halsztat C
						punkt osadniczy		późne średniowiecze XIV w.
49	Skórzno	Fabianki	7	47-48	7	punkt osadniczy	k. łużycka	halsztat C
						punkt osadniczy		wczesne średniowiecze XII w.
50	Skórzno	Fabianki	2	47-48	8	punkt osadniczy		neolit
						cmentarzysko	k. łużycka	halsztat D
51	Skórzno	Fabianki	1	47-48	9	punkt osadniczy cmentarzysko	k. pucharów lejkowatych k. łużycka	neolit halsztat D

<sup>17</sup> Stanowisko archiwalne, nie potwierdzone w terenie.

Program Opieki nad Zabytkami dla Gminy Fabianki na lata 2024-2027

Lp.	Miejscowość	Gmina	nr stan	nr AZP	nr na AZP	Funkcja	Kultura	Bliższa Chronologia
52	Nasiegniewo	Fabianki	1	47-48	10	punkt osadniczy		mezololit
						punkt osadniczy		późne średniowiecze XV w.
53	Uniechowo	Fabianki	1	47-48	11	śląd osadnictwa		neolit
						punkt osadniczy		wczesne średniowiecze XIII w.
54	Uniechowo	Fabianki	2	47-48	12	punkt osadniczy		wczesne średniowiecze XIII w.
55	Skórzno	Fabianki	6	47-48	13	punkt osadniczy		neolit
						punkt osadniczy	k. wschodnio-pomorska	halsztat C
						punkt osadniczy		wczesne średniowiecze XII w.
56	Szpetal Górny	Fabianki	1	47-48	14	punkt osadniczy	k. pucharów lejkowatych	neolit
57	Szpetal Górny	Fabianki	2	47-48	15	punkt osadniczy	k. łużycka	halsztat C
						śląd osadnictwa		wczesne średniowiecze XIII w.
58	Szpetal Górny	Fabianki	4	47-48	16	punkt osadniczy	k. łużycka	halsztat C
						punkt osadniczy		późne średniowiecze XIV w.
59	Szpetal Górny	Fabianki	5	47-48	17	śląd osadnictwa		neolit
						punkt osadniczy	k. łużycka	halsztat C
						śląd osadnictwa		późne średniowiecze XV w.
60	Szpetal Górny	Fabianki	6	47-48	18	śląd osadnictwa		neolit
						cmentarzysko ciałopalne	k. wschodnio-pomorska /k. łużycka	halsztat D
						punkt osadniczy		wczesne średniowiecze XII w.
61	Szpetal Górny	Fabianki	3	47-48	19	śląd osadnictwa		neolit
						punkt osadniczy	k. pucharów lejkowatych	neolit
62	Uniechowo	Fabianki	3	47-48	20	punkt osadniczy	k. łużycka	halsztat C
						punkt osadniczy		późne średniowiecze XIV w.
63	Szpetal Górny	Fabianki	7	47-48	21	śląd osadnictwa	k. łużycka	halsztat C
						śląd osadnictwa		wczesne średniowiecze XII w.
						punkt osadniczy		późne średniowiecze XIV w.
64	Szpetal Górny	Fabianki	9	47-48	22	śląd osadnictwa	k. pucharów lejkowatych	neolit
						punkt osadniczy	k. łużycka	halsztat C
						punkt osadniczy		wczesne średniowiecze XIII w.

Program Opieki nad Zabytkami dla Gminy Fabianki na lata 2024-2027

Lp.	Miejscowość	Gmina	nr stan	nr AZP	nr na AZP	Funkcja	Kultura	Bliższa Chronologia
65	Szpetal Górny	Fabianki	10	47-48	23	punkt osadniczy	k. łużycka	halsztat C
						punkt osadniczy		wczesne średniowiecze XIII w.
66	Nasiegniewo	Fabianki	2	47-49	1	punkt osadniczy		neolit
67	Nasiegniewo	Fabianki	3	47-49	2	śląd osadnictwa		późne średniowiecze XIV-XV w.
68	Nasiegniewo Rumunki	Fabianki	4	47-49	3	śląd osadnictwa		wczesne średniowiecze X- XII w.
						śląd osadnictwa		późne średniowiecze XIV w.
69	Nasiegniewo Rumunki	Fabianki	5	47-49	4	śląd osadnictwa		wczesne średniowiecze XI- XIII w.
70	Nasiegniewo	Fabianki	6	47-49	5	śląd osadnictwa		wczesne średniowiecze XI- XII w.
						punkt osadniczy		późne średniowiecze XIV-XV w.
71	Nasiegniewo Budki	Fabianki	7	47-49	13	śląd osadnictwa		wczesne średniowiecze XI w.
						śląd osadnictwa		późne średniowiecze XIV w.
72	Krępiny	Fabianki	1	47-49	14	śląd osadnictwa		wczesne średniowiecze XI w.
73	Krępiny	Fabianki	2	47-49	15	śląd osadnictwa		wczesne średniowiecze XI w.
74	Nasiegniewo	Fabianki	8	47-49	16	punkt osadniczy		wczesne średniowiecze XII-XIII w.
						osada		późne średniowiecze XIV w.
						śląd osadnictwa		nowożytny XVI 1-XVI11 w.
75	Zarzewo	Fabianki	2	47-49	17	podgrodzie		wczesne średniowiecze X- XIII w.
76	Zarzewo	Fabianki	1	47-49	18	grodzisko		wczesne średniowiecze X- XII w.
77	Zarzewo	Fabianki	3	47-49	19	śląd osadnictwa		wczesne średniowiecze X- XII w.
78	Zarzewo	Fabianki	4	47-49	20	śląd osadnictwa		wczesne średniowiecze XI w.
						punkt osadniczy		późne średniowiecze XIV-XV w.
79	Nasiegniewo	Fabianki	9	47-49	21	śląd osadnictwa		wczesne średniowiecze XI w.
80	Nasiegniewo Budki	Fabianki	10	47-49	22	śląd osadnictwa		wczesne średniowiecze
81	Zarzewo	Fabianki	5	47-49	47	śląd osadnictwa	k. pucharów lejkowatych	neolit
						śląd osadnictwa	k. łużycka	V okres epoki brązu
82	Zarzewo	Fabianki	6	47-49	48	śląd osadnictwa	k. pucharów lejkowatych	neolit
						punkt osadniczy	k. łużycka	V okres epoki brązu

Program Opieki nad Zabytkami dla Gminy Fabianki na lata 2024-2027

Lp.	Miejscowość	Gmina	nr stan	nr AZP	nr na AZP	Funkcja	Kultura	Bliższa Chronologia
83	Zarzewo	Fabianki	7	47-49	49	śląd osadnictwa		późne średniowiecze XIV w.
84	Nasiegniewo	Fabianki	11	47-49	63	śląd osadnictwa śląd osadnictwa		wczesne średniowiecze XII w. późne średniowiecze XV w.
85	Nasiegniewo	Fabianki	12	47-49	64	punkt osadniczy		wczesne średniowiecze XII w.
						śląd osadnictwa		późne średniowiecze XIV-XV w.
86	Zarzewo	Fabianki	8	47-49	65	osada		wczesne średniowiecze XI- XII w.
87	Zarzewo	Fabianki	9	47-49	66	grodzisko-strażnica		wczesne średniowiecze

## Spis tabel i rysunków

Tabela 1. Obowiązujące miejscowe plany zagospodarowania miejscowego na terenie gminy Fabianki .....	15
Tabela 2. Stanowisko archeologiczne z obszaru gminy Fabianki wpisane do rejestru zabytków .....	32
Tabela 3. Wykaz zabytków nieruchomych znajdujących się na terenie gminy Fabianki wpisanych do rejestru zabytków.....	36
Tabela 4. Ocena stanu dziedzictwa kulturowego gminy Fabianki.....	49
Tabela 5. Zadania przyjęte przez gminę Fabianki .....	51
Tabela 6. Kryteria prowadzenia oceny realizacji Programu .....	54
Rysunek 1. Położenie gminy Fabianki na tle województwa kujawsko-pomorskiego i powiatu włocławskiego.....	23
Rysunek 2. Okolice dzisiejszej gminy Fabianki na mapie z 1843 r.....	25
Rysunek 3. Herb i flaga gminy Fabianki.....	26
Rysunek 4. Formy ochrony przyrody w granicach gminy Fabianki.....	29
Rysunek 5. Kościół parafialny rzymskokatolicki pw. św. Jakuba w Chełmicy Dużej .....	41
Rysunek 6. Oficyna i powozownia w zespole dworsko parkowym w Chełmicy Dużej.....	42
Rysunek 7. Dwór w zespole dworsko-parkowym w Fabiankach.....	43
Rysunek 8. Dwór w zespole dworsko-parkowym w Nasiegniewie.....	44
Rysunek 9. Kościół par. pw. św. Józefa w Szpetalu Górnym .....	46
Rysunek 10. Park dworski w Szpetalu Górnym .....	47
Rysunek 11. Dwór w Zarzeczewie .....	48

## Spis załączników

Załącznik 1. Wykaz zabytków nieruchomych na terenie gminy Fabianki .....	58
Załącznik 2. Wykaz stanowisk archeologicznych na terenie gminy Fabianki .....	64

## Uzasadnienie

Zgodnie z ustawą z dnia 8 marca 1990 r. o samorządzie gminnym (t. j.: Dz. U. z 2024 r. poz. 1465), gmina w zakresie zadań własnych realizuje sprawy dotyczące ochrony zabytków i opieki nad zabytkami.

Obowiązek sporządzania gminnego programu opieki nad zabytkami nakłada na Wójta Gminy art. 87 ustawy z dnia 23 lipca 2003 r. o ochronie zabytków i opiece nad zabytkami (t. j.: Dz. U. z 2024 r. poz. 1292).

Przyjęty w formie uchwały program stanowi element polityki samorządowej i służy podejmowaniu działań w zakresie inicjowania, wspierania oraz koordynowania prac z dziedziny ochrony zabytków i krajobrazu kulturowego, a także promowania dziedzictwa kulturowego.

Głównym odbiorcą programu jest lokalna społeczność, w tym właściciele i użytkownicy obiektów zabytkowych oraz wszyscy mieszkańcy danej jednostki samorządu terytorialnego, którzy poprzez swoją działalność wpływają na zachowanie i pielęgnowanie dziedzictwa kulturowego danego obszaru.

Uchwalenie programu wypełnia wymóg ustawowy, jednocześnie pozwala zebrać w jednym dokumencie informacje dotyczące aktualnego stanu ochrony zabytków i zamierzeń gminy w tym zakresie w najbliższych latach. Umożliwi to też monitorowanie podejmowanych działań w dziedzinie opieki nad zabytkami.

Określenie w programie działań zmierzających do zachowania i poprawy stanu dziedzictwa kulturowego Gminy Fabianki przyczyni się do podniesienia świadomości tożsamości kulturowej, jakości życia i atrakcyjności turystycznej gminy oraz jej promocji w regionie.

Gminny Program Opieki nad Zabytkami dla Gminy Fabianki na lata 2024 – 2027 uzyskał wymaganą prawem opinię Kujawsko – Pomorskiego Wojewódzkiego Konserwatora Zabytków pismem nr WUOZ.DW.WZN.5120.2.2024.AM z dnia 18 września 2024 r. (wpływ: 20 września 2024 r.).